

CRIF, a.s.

# Insolvence 2019 v ČR

Ondřej Pirohanič  
1.2.2020



## Obsah

1	Úvod .....	3
2	Obchodní společnosti.....	6
2.1	Návrhy bankrotů obchodních společností.....	6
2.2	Návrhy bankrotů obchodních společností v krajích .....	7
2.3	Návrhy bankrotů obchodních společností v sekcích CZ-NACE .....	8
2.4	Bankroty obchodních společností .....	9
2.5	Bankroty obchodních společností v krajích .....	11
2.6	Bankroty obchodních společností v sekcích CZ-NACE.....	12
2.7	Bankroty obchodních společností v odvětvích CCB.....	13
3	Fyzické osoby – podnikatelé (FOP) .....	14
3.1	Návrhy bankrotů FOP .....	14
3.2	Návrhy bankrotů FOP v krajích .....	16
3.3	Návrhy bankrotů FOP v sekcích CZ-NACE.....	17
3.4	Bankroty FOP .....	19
3.5	Bankroty FOP v krajích.....	21
3.6	Bankroty FOP v sekcích CZ-NACE.....	22
3.7	Bankroty FOP v odvětvích CCB .....	23
4	Fyzické osoby nepodnikatelé (občané).....	24
4.1	Návrhy osobních bankrotů občanů .....	24
4.2	Návrhy osobních bankrotů občanů v krajích.....	25
4.3	Roční míry návrhů osobních bankrotů v okresech .....	27
4.4	Osobní bankroty občanů .....	30
4.5	Osobní bankroty občanů v krajích .....	31
4.6	Roční míry osobních bankrotů v okresech .....	33
5	Opakování návrhů bankrotů (insolvenčních řízení).....	36
6	Závěr.....	40

## 1 Úvod

Analýza obsahuje časové vývoje počtů bankrotů a jejich návrhů včetně ročních měr. Pozornost je soustředěna jak na měsíční počty v období leden 2018 až leden 2020, tak i na měsíční počty za období let 2008 až 2019.

Analýza je zaměřena na:

- obchodní společnosti,
- fyzické osoby podnikatele a
- občany, tj. fyzické osoby nepodnikající.

Obchodní společnosti zahrnují:

- společnosti s ručením omezeným,
- akciové společnosti,
- veřejné obchodní společnosti,
- komanditní společnosti,
- družstva (zemědělská, výrobní a spotřební) a
- evropské společnosti.

Fyzické osoby podnikatelé zahrnují:

- fyzické osoby podnikající podle živnostenského zákona,
- fyzické osoby podnikající dle jiných zákonů,
- samostatně hospodařící rolník (kategorie používaná cca do r.2009) a
- zemědělské podnikatele.

Insolvence (bankroty) zahrnují:

- konkursy,
- nepatrné konkursy,
- reorganizace,
- oddlužení a
- úpadky (dočasně, kdy ještě není soudem určena specifikace způsobu řešení)

Měsíční a roční časové vývoje bankrotů obchodních společností a fyzických osob podnikatelů jsou agregovány pro jednotlivé kraje, pro sekce CZ-NACE a pro odvětví ODVCCB. Měsíční a roční vývoj insolvencí občanů je agregován jen pro jednotlivé kraje a okresy. Členění sekcí CZ-NACE a odvětví ODVCCB je uvedeno v příloze.

V analýze jsou presentovány také **roční míry** návrhů na bankrot a bankrotů.

U ročních měr bankrotů obchodních společností a fyzických osob podnikatelů se jedná o podíl počtu bankrotů za rok k počtu podnikatelsky aktivním obchodním společnostem v daném roce, resp. k podnikatelsky aktivním fyzickým osobám – podnikatelům, tj:

$$\text{Roční míra bankrotů} = 100 * \frac{\text{Počet bankrotů za rok}}{\text{Počet podnikatelsky aktivních subjektů}} \quad (v \%)$$

Stejný vzorec platí i u ročních měr návrhů na bankrot, jen místo počtu bankrotů se dosazuje počet návrhů na bankrot.

Počet podnikatelsky aktivních subjektů je odhadován jednak z výsledků šetření zveřejněných Českým statistickým úřadem a také vlastními výpočty.

U ročních měr bankrotů občanů se jedná o podíl počtu bankrotů na 10tisíc obyvatel ve věku 15 let a více, tj.:

$$\text{Počet bankrotů na 10tis. obyvatel} = 10000 * \frac{\text{Počet bankrotů za rok}}{\text{Počet obyvatel 15let a více}}$$

Stejný vzorec platí i u ročních měr návrhů osobních bankrotů.

Počet obyvatel v daném roce v celé ČR, v krajích a okresech je převzat z webu ministerstva vnitra ČR.

Zdroje dat pro provedení analýzy byly zejména tyto veřejně dostupné zdroje:

- „Insolvenční rejstřík“ vedený Ministerstvem spravedlnosti ČR,
- „Registr ekonomických subjektů“ vedený Českým statistickým úřadem
- „Informativní přehledy počtu obyvatel v obcích“ zveřejňovaný na webu ministerstva vnitra ČR

#### **Použité zkratky v textu:**

- „Fyzické osoby - podnikatele“ je používána zkratka „FOP“
- „CZ-NACE“ je zkratka pro klasifikaci ekonomických činností

#### **Analýza obsahuje celkem 6 kapitol.**

##### **Kapitola č.1**

Kapitola č.1 je úvodní.

##### **Kapitola č.2**

Zabývá se vývojem návrhů na bankrot a bankrotů obchodních společností.

V podkapitole 2.1 je ukázán měsíční vývoj návrhů bankrotů v období leden 2018 až leden 2020 a také měsíční vývoj návrhů od roku 2008.

V podkapitolách 2.2. a 2.3 jsou uvedeny rozpady počtů návrhů v letech 2018 a 2019 do krajů a do sekcí CZ-NACE.

V podkapitole 2.4 je ukázán měsíční vývoj bankrotů v období leden 2018 až leden 2020 a také měsíční vývoj bankrotů od roku 2008. Je zde uveden i seznam větších obchodních společností s vyhlášeným bankrotem v roce 2019.

V podkapitolách 2.5. až 2.7 jsou uvedeny rozpady počtů a ročních měr bankrotů v letech 2018 a 2019 do krajů, sekcí CZ-NACE a do odvětví CCB.

### **Kapitola č.3**

Zabývá se vývojem návrhů na bankrot a bankrotů fyzických osob podnikatelů (FOP).

V podkapitole 3.1 je ukázán měsíční vývoj návrhů bankrotů FOP v období leden 2018 až leden 2020 a také měsíční vývoj návrhů bankrotů FOP od roku 2008.

V podkapitolách 3.2. a 3.3 jsou rozpady počtů a ročních měr návrhů bankrotů FOP v letech 2018 a 2019 do krajů a do sekcí CZ-NACE.

V podkapitole 3.4 je ukázán měsíční vývoj bankrotů FOP v období leden 2018 až leden 2020 a také měsíční vývoj bankrotů FOP od roku 2008.

V podkapitolách 3.5. až 3.7 jsou uvedeny rozpady počtů a ročních měr bankrotů v letech 2018 a 2019 do krajů, do sekcí CZ-NACE a do odvětví CCB.

### **Kapitola č.4**

Zabývá se vývojem návrhů na bankrot a bankrotů fyzických osob nepodnikatelů (občanů).

V podkapitole 4.1 je ukázán měsíční vývoj návrhů osobních bankrotů v období leden 2018 až leden 2020 a také měsíční vývoj návrhů osobních bankrotů od roku 2008.

V podkapitole 4.2 je uveden rozpad počtů návrhů osobních bankrotů a počtů návrhů osobních bankrotů na 10tisíc obyvatel 15+ročních do krajů.

V podkapitole 4.3 je uveden rozpad počtů návrhů osobních bankrotů na 10tisíc obyvatel 15+ do okresů v období 2012 až 2019.

V podkapitole 4.4 je ukázán měsíční vývoj osobních bankrotů v období leden 2018 až leden 2020 a také měsíční vývoj osobních bankrotů od roku 2008.

V podkapitole 4.5 je uveden rozpad počtů osobních bankrotů a počtů osobních bankrotů na 10tisíc obyvatel 15+ do krajů.

V podkapitole 4.6 je uveden rozpad počtů osobních bankrotů na 10tisíc obyvatel 15+ do okresů v období 2012 až 2019.

### **Kapitola č.5**

Zabývá se vývojem opakovaných návrhů na bankrot. Pro jednotlivé kategorie subjektů jsou v tabulkách uvedeny počty opakovaných návrhů bankrotů, počty dlužníků podle kategorií opakování návrhů bankrotů, dále i průměrné počty opakování a také vývoj opakování návrhů bankrotů v letech 2008 až 2019 pro jednotlivé kategorie dlužníků.

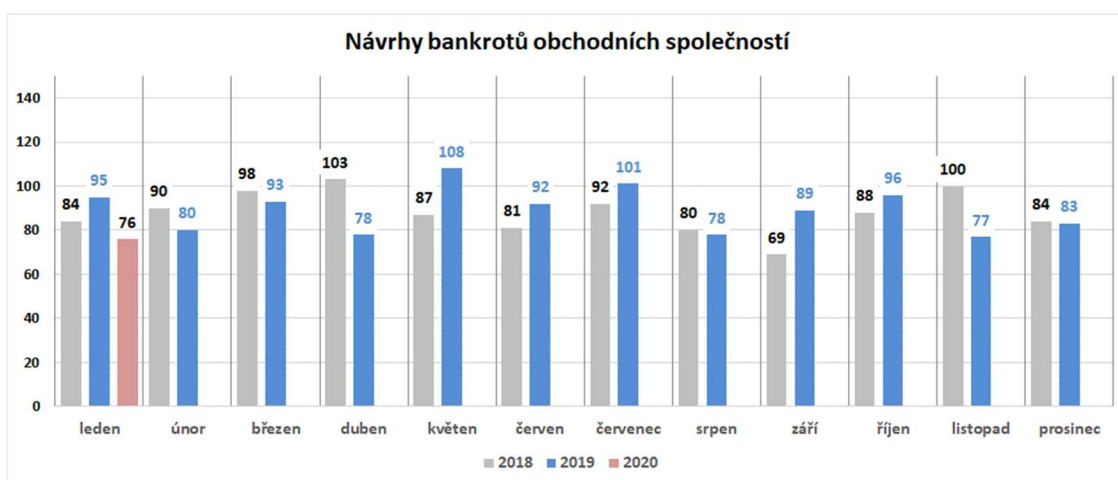
### **Kapitola č.6**

Kapitola č.6 je závěrečná.

## 2 Obchodní společnosti

### 2.1 Návrhy bankrotů obchodních společností

Změřené měsíční hodnoty počtů návrhů bankrotů obchodních společností pro rok 2018 a 2019 a leden 2020 jsou uvedeny na grafu v obr.č.1. Hodnoty v tabulce č.1 ukazují, že oproti roku 2018 měsíční hodnoty v roce 2019 o něco málo vzrostly. Za celý rok 2018 došlo k 1 056 návrhům a za celý rok 2019 k 1 070 návrhům, tj. o 14 více než za rok 2018. Z hlediska dlouhodobého vývoje **docházelo od roku 2013 do roku 2018 k meziročním poklesům** v návrzích na bankroty. Rok 2019 ale naznačuje, že **tento dlouhodobý pokles se možná už zastavuje. Lednová hodnota jen 76 návrhů tomu ale zatím nenasvědčuje.** Procentní hodnoty meziročních přírůstků/úbytků v jednotlivých letech viz tabulka č.1.



Obr.č. 1: Návrhy bankrotů obchodních společností – leden 2018 až leden 2020

Návrhy bankrotů obchodních společností	2008	2009	2010	2011	2012	2013	2014	2015	2016	2017	2018	2019	Celkem
leden	191	271	306	316	389	349	170	171	155	120	84	95	2 617
únor	219	342	368	407	433	377	189	200	160	135	90	80	3 000
březen	257	385	463	453	427	375	221	226	162	126	98	93	3 286
duben	274	430	398	354	374	371	246	174	146	135	103	78	3 083
květen	241	368	388	364	446	360	208	158	161	133	87	108	3 022
červen	253	449	409	372	350	347	208	181	156	203	81	92	3 101
červenec	240	432	325	314	327	339	213	181	118	67	92	101	2 749
srpen	306	390	397	389	414	341	149	147	158	81	80	78	2 930
září	307	397	367	395	302	318	173	139	158	77	69	89	2 791
říjen	283	415	386	343	373	382	190	190	138	108	88	96	2 992
listopad	288	420	440	367	391	398	176	145	143	81	100	77	3 026
prosinec	375	434	485	431	382	568	201	181	133	77	84	83	3 434
<b>návrhy celkem</b>	<b>3 234</b>	<b>4 733</b>	<b>4 732</b>	<b>4 505</b>	<b>4 608</b>	<b>4 525</b>	<b>2 344</b>	<b>2 093</b>	<b>1 788</b>	<b>1 343</b>	<b>1 056</b>	<b>1 070</b>	<b>36 031</b>
Meziroční přírůstky/úbytky počtu návrhů (v %)		46,35%	-0,02%	-4,80%	2,29%	-1,80%	-48,20%	-10,71%	-14,57%	-24,89%	-21,37%	1,33%	
počet aktivních obch.společností (odhad)	217 432	230 531	243 166	255 474	267 298	279 275	292 108	305 745	319 573	333 513	346 699	357 413	
podíl návrhů na počet aktivních obch. společností (v %)	1,49%	2,05%	1,95%	1,76%	1,72%	1,62%	0,80%	0,68%	0,56%	0,40%	0,30%	0,30%	

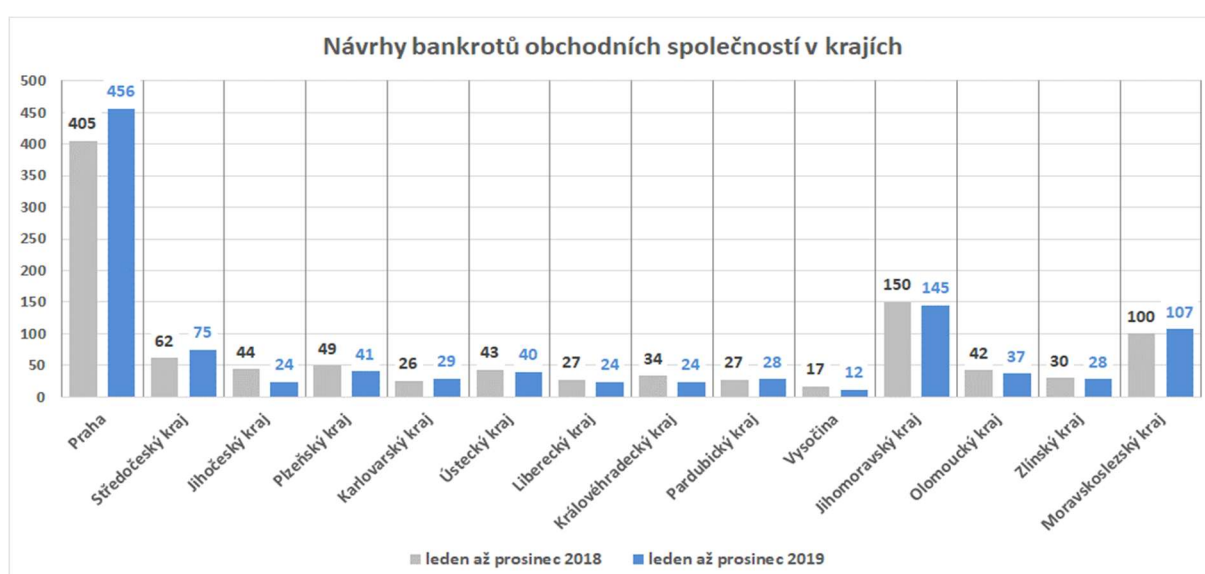
Pozn.: do hodnot jsou zahrnuty i návrhy bankrotů realizované podle zákona o konkursu a vyrovnání, které byly vyhlášeny až po 1.1.2008

Tab.č. 1: Vývoj návrhů bankrotů obchodních společností od roku 2008

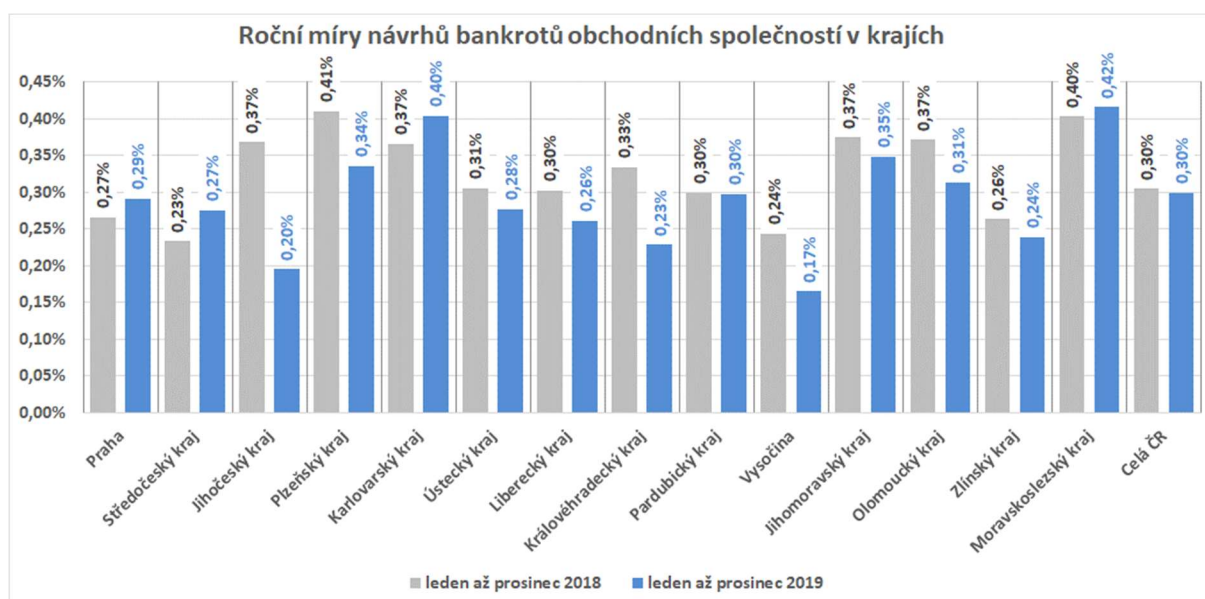
## 2.2 Návrhy bankrotů obchodních společností v krajích

Početně nejvíce návrhů na bankrot obchodních společností za celý rok je změřen v Praze, v Jihomoravském kraji a Moravskoslezském kraji, viz hodnoty v grafu na obr.č.2. Tyto výrazně vyšší hodnoty ve srovnání s ostatními kraji jsou způsobeny vyšší koncentrací obchodních společností se sídlem v Praze, Brně a Otravě.

Nicméně, pokud poměříme počty návrhů k počtu aktivních obchodních společností, tj. roční míra návrhů bankrotů, pak dostaneme odlišný průběh hodnot v závislosti na regionech, viz graf na obr.č.3. Nejvyšší míra návrhů bankrotů je dosažena v Moravskoslezském kraji, v Karlovarském kraji, v Jihomoravském kraji a také v Plzeňském kraji. Ostatní viz obr.č.3.



Obr.č. 2: Návrhy bankrotů obchodních společností v krajích



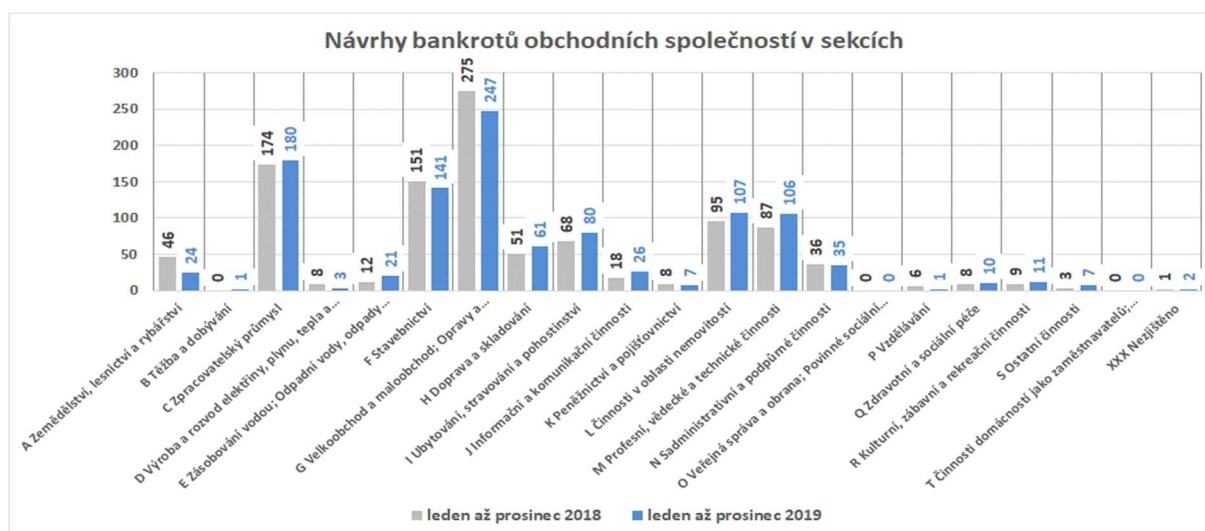
Obr.č. 3: Roční míry návrhů bankrotů obchodních společností v krajích



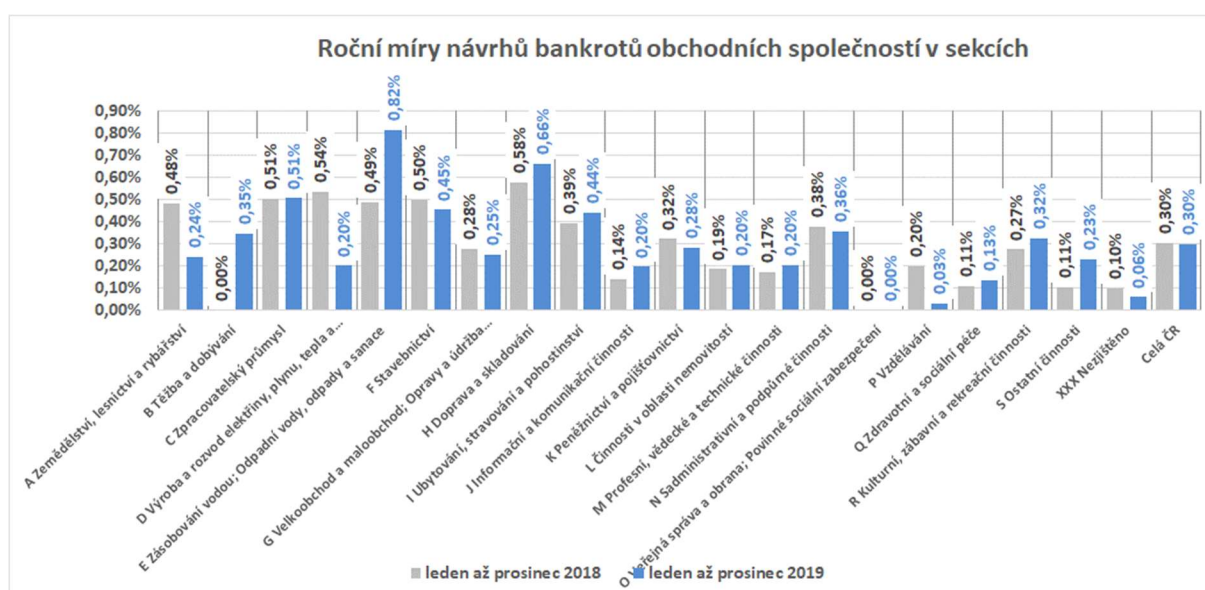
## 2.3 Návrhy bankrotů obchodních společností v sekcích CZ-NACE

Početně nejvíce návrhů na bankrot obchodních společností je změřen v sekci „G Velkoobchod a maloobchod; Opravy a údržba motorových vozidel“, v sekci „C Zpracovatelský průmysl“ a v sekci „F Stavebnictví“, viz hodnoty v grafu na obr.č.4. Tyto výrazně vyšší hodnoty ve srovnání s ostatními sekcemi jsou způsobeny vyšší koncentrací obchodních společností v těchto sekcích.

U roční míry návrhů na bankrot obchodních společností v jednotlivých sekcích, tj. počet návrhů na bankrot k počtu aktivních obchodních společností, dostaneme výrazně odlišný průběh hodnot, viz graf na obr.č.5. Nejvyšší míra návrhů na bankrot je dosažena v sekci „E Zásobování vodou; Odpadní vody, ...“, v sekci „H Doprava a skladování“ a také v sekci „C Zpracovatelský průmysl“. Další sekce viz obr.č.5.



Obr.č. 4: Návrhy bankrotů obchodních společností v sekcích



Obr.č. 5: Roční míry návrhů bankrotů obchodních společností v sekcích

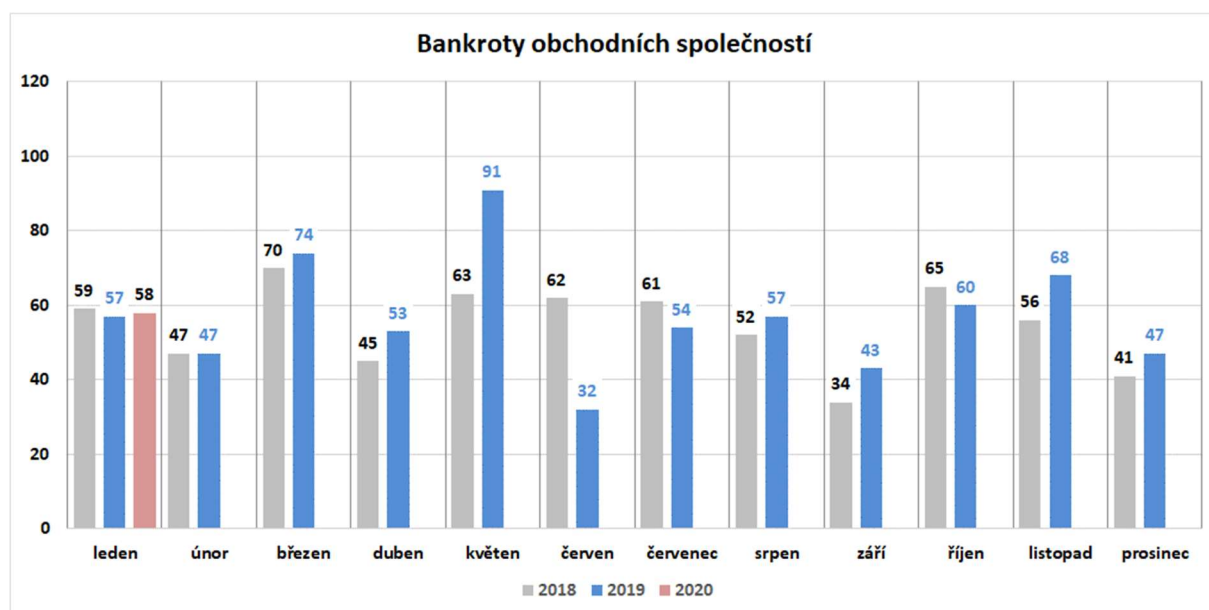
## 2.4 Bankrotů obchodních společností

Změřené měsíční hodnoty počtů bankrotů obchodních společností pro rok 2018 a 2019 a leden 2020 jsou uvedeny na grafu v obr.č.6. Nejvyšší meziroční nárůst počtu bankrotů byl v měsíci květnu 2019, z 63 na 91, tj. o 28 bankrotů více než v květnu 2018. Naproti tomu nejvyšší meziroční pokles nastal v červnu 2019, z 62 na 32, tj. o 30 méně než v červnu 2018. Celkem za celý rok 2019 došlo k 683 bankrotům, tj. nárůst o 28 bankrotů oproti 655 bankrotům za celý rok 2018, viz tabulka č.2. Z toho v roce 2018 i 2019 došlo k 16 reorganizacím, tj. pouze 2,5%.

Z hlediska dlouhodobého vývoje docházelo **od roku 2014 do roku 2018 k meziročním poklesům** počtu bankrotů obchodních společností. Naproti tomu rok 2019 naznačuje, stejně jako u návrhů bankrotů, že **dlouhodobý pokles počtu bankrotů v letech 2014 až 2018 se již zastavil**. Meziroční přírůstky/úbytky bankrotů v jednotlivých letech viz tabulka č.2. Zajímavý je i vývoj podílu bankrotů na počtu aktivních obchodních společností. Zde je vidět, že v současnosti tento **roční podíl bankrotů na počtu aktivních obchodních společností má v roce 2019 hodnotu jen 0,19%**, což je téměř 3krát méně než v roce 2009, kdy dosáhl hodnoty 0,56%.

Pro informaci jsou v tabulce č.3 uvedeny bankrotů v roce 2019 některých větších obchodních společností. Výběr těchto 19 společností do tabulky č.3 z celkem 683 obchodních společností byl proveden víceméně náhodně.

V roce 2019 byl zjištěn i případ **šikanózního návrhu** na bankrot obchodní společnosti „PRVNÍ CHRÁNĚNÁ DÍLNA, s.r.o.“, který byl Krajským soudem v Ústí nad Labem zamítnut. Podrobněji viz Insolvenční rejstřík, spisová značka 10552/2019



Obr.č. 6: Bankrotů obchodních společností - leden 2018 až leden 2020

Bankroty obchodních společností	2008	2009	2010	2011	2012	2013	2014	2015	2016	2017	2018	2019	Celkem
leden	101	95	119	108	103	130	89	90	57	84	59	57	1 092
únor	66	94	118	102	129	121	129	96	81	83	47	47	1 113
březen	70	116	140	142	133	120	101	93	73	68	70	74	1 200
duben	82	105	108	108	108	132	118	106	80	68	45	53	1 113
květen	53	114	100	137	109	115	98	90	72	53	63	91	1 095
červen	66	109	134	120	125	110	122	85	118	58	62	32	1 141
červenec	62	132	91	77	93	112	133	64	64	45	61	54	988
srpen	60	98	96	87	116	93	100	91	62	58	52	57	970
září	90	113	104	99	115	119	109	81	79	64	34	43	1 050
říjen	94	105	97	101	132	111	91	84	71	78	65	60	1 089
listopad	67	94	91	90	114	130	61	70	99	74	56	68	1 014
prosinec	66	107	104	100	69	91	87	58	57	39	41	47	866
<b>celkem</b>	<b>877</b>	<b>1 282</b>	<b>1 302</b>	<b>1 271</b>	<b>1 346</b>	<b>1 384</b>	<b>1 238</b>	<b>1 008</b>	<b>913</b>	<b>772</b>	<b>655</b>	<b>683</b>	<b>12 731</b>
Meziroční přírůstek/úbytek počtu bankrotů (v %)		46,18%	1,56%	-2,38%	5,90%	2,82%	-10,55%	-18,58%	-9,42%	-15,44%	-15,16%	4,27%	
počet aktivních obch.společností (odhad)	217 432	230 531	243 166	255 474	267 298	279 275	292 108	305 745	319 573	333 513	346 699	357 413	
podíl bankrotů v počtech aktivních obch. společností (v %)	0,40%	0,56%	0,54%	0,50%	0,50%	0,50%	0,42%	0,33%	0,29%	0,23%	0,19%	0,19%	

Pozn.: do hodnot jsou zahrnuty i bankrotы realizované podle zákona o konkursu a vyrovnání, které byly vyhlášeny až po 1.1.2008

Tab.č. 2: Vývoj bankrotů obchodních společností od roku 2008

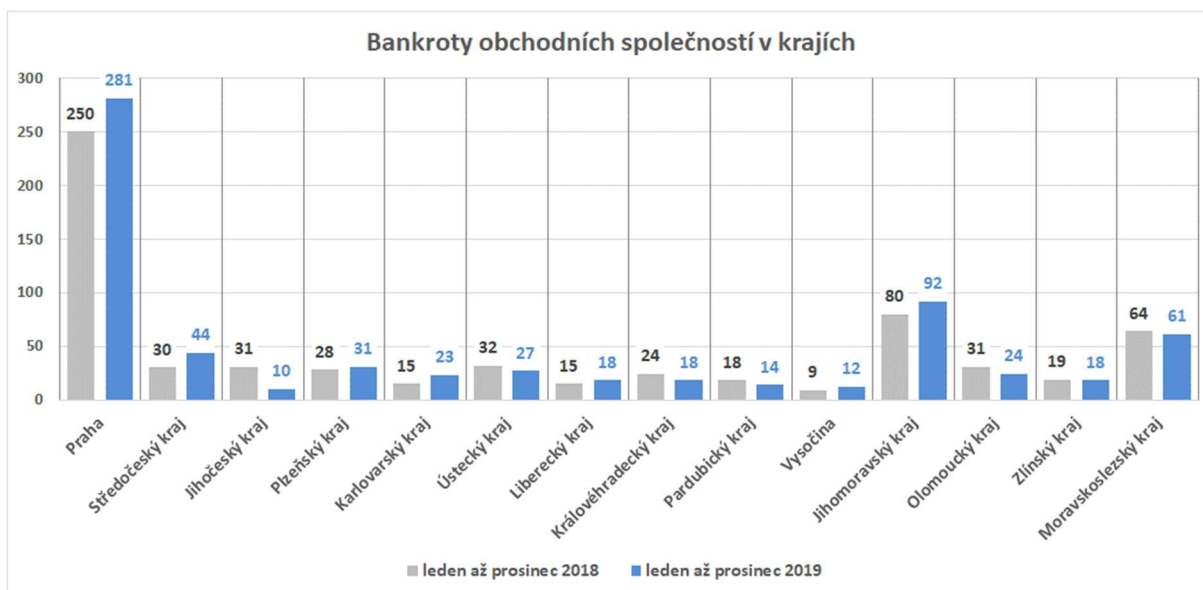
Obchodní společnost	Spis.značka	Bankrot	Sekce podnikání	Kategorie ročních tržeb dle ČSÚ
PAPCEL, a.s.	17623/2019	konkurs	C Zpracovatelský průmysl	1,5 mld Kč a více
PILSEN STEEL, s.r.o.	793/2019	konkurs	C Zpracovatelský průmysl	1,5 mld Kč a více
Legios Loco, a.s.	12684/2019	konkurs	C Zpracovatelský průmysl	1,5 mld Kč a více
ROTO Group, s.r.o.	5027/2019	konkurs	G Velkoobchod maloobchod	1,5 mld Kč a více
SLOT Group, a.s.	14382/2019	konkurs	R Kulturní, zábavní a rekreační činnosti	1,5 mld Kč a více
ZOOT, a.s.	6309/2019	reorganizace	G Velkoobchod maloobchod	1 mld Kč až 1,5 mld Kč
IC Spedition, s.r.o.	10591/2019	konkurs	H Doprava a skladování	1 mld Kč až 1,5 mld Kč
FILZ-MONEDÍ, s.r.o.	3100/2019	konkurs	L Činnosti v oblasti nemovitostí	500 mil Kč až 1 mld Kč
NOEN, a.s.	140/2019	reorganizace	M Profesní, vědecké a technické činnosti	500 mil Kč až 1 mld Kč
Flesh Steel Power, a.s.	198/2019	konkurs	C Zpracovatelský průmysl	500 mil Kč až 1 mld Kč
AGROMONT VIMPERK, s.r.o.	7103/2019	konkurs	F Stavebnictví	500 mil Kč až 1 mld Kč
MERKUR HOŘOVICE, s.r.o.	7244/2019	konkurs	G Velkoobchod maloobchod	500 mil Kč až 1 mld Kč
SKD Bojkovice, s.r.o.	18297/2019	reorganizace	C Zpracovatelský průmysl	500 mil Kč až 1 mld Kč
G.A.M. HEAT, s.r.o.	3999/2019	konkurs	C Zpracovatelský průmysl	500 mil Kč až 1 mld Kč
Mrazírny Štěpánek, s.r.o.	7590/2019	konkurs	G Velkoobchod maloobchod	500 mil Kč až 1 mld Kč
UniControls, a.s.	1511/2019	konkurs	C Zpracovatelský průmysl	300 mil Kč až 500 mil Kč
Oleochem, a.s.	5231/2019	reorganizace	C Zpracovatelský průmysl	300 mil Kč až 500 mil Kč
J M R, s.r.o.	25091/2019	konkurs	H Doprava a skladování	300 mil Kč až 500 mil Kč
PILSEN TOOLS, s.r.o.	11566/2019	konkurs	C Zpracovatelský průmysl	200 mil Kč až 300 mil Kč
.....	.....	.....	.....	.....

Tab.č. 3: Některé vybrané bankrotы obchodních společností v roce 2019

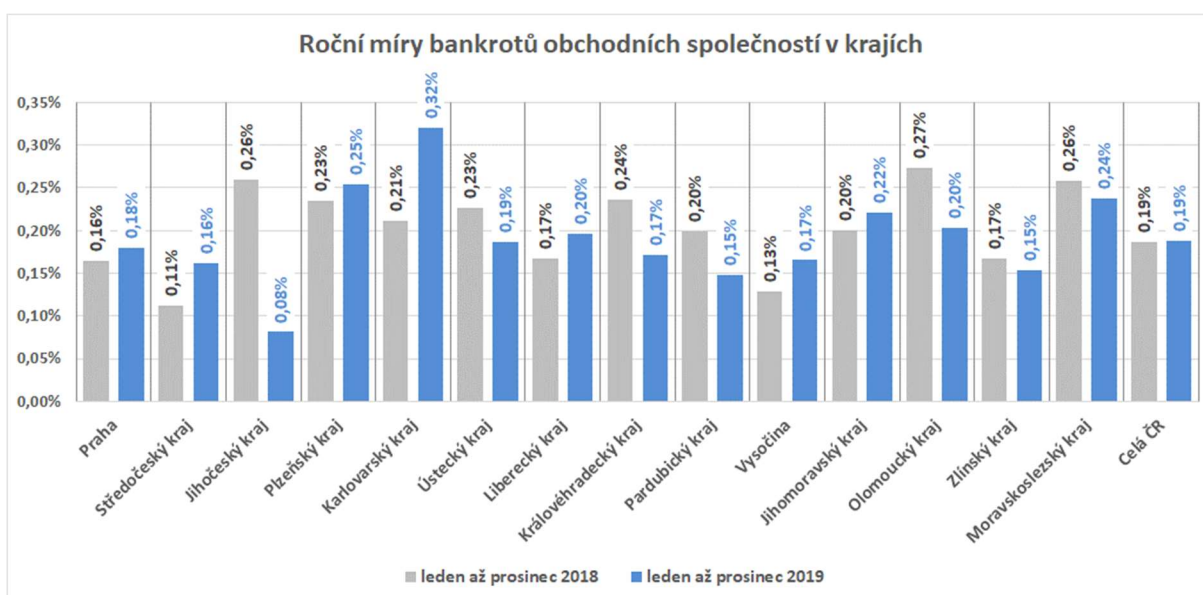
## 2.5 Bankrotů obchodních společností v krajích

Výrazně nejvíce bankrotů byl zjištěn u obchodních společností se sídlem v Praze, v Jihomoravském kraji a v Moravskoslezském kraji, viz hodnoty v grafu na obr.č.7.

V grafu na obr.č.8 jsou uvedeny hodnoty ročních měr bankrotů obchodních společností v krajích. Největší roční míra bankrotů je dosažena v Karlovarském kraji, v Plzeňském kraji a také v Moravskoslezském kraji. Z grafu jsou patrné i nárůsty resp. poklesy roční míry bankrotů. Největší nárůst vykazuje Karlovarský kraj, z 0,21% na 0,32%. Naproti tomu, největší pokles vykazuje Jihočeský kraj z 0,26% na 0,08%.



Obr.č. 7: Bankrotů obchodních společností v krajích



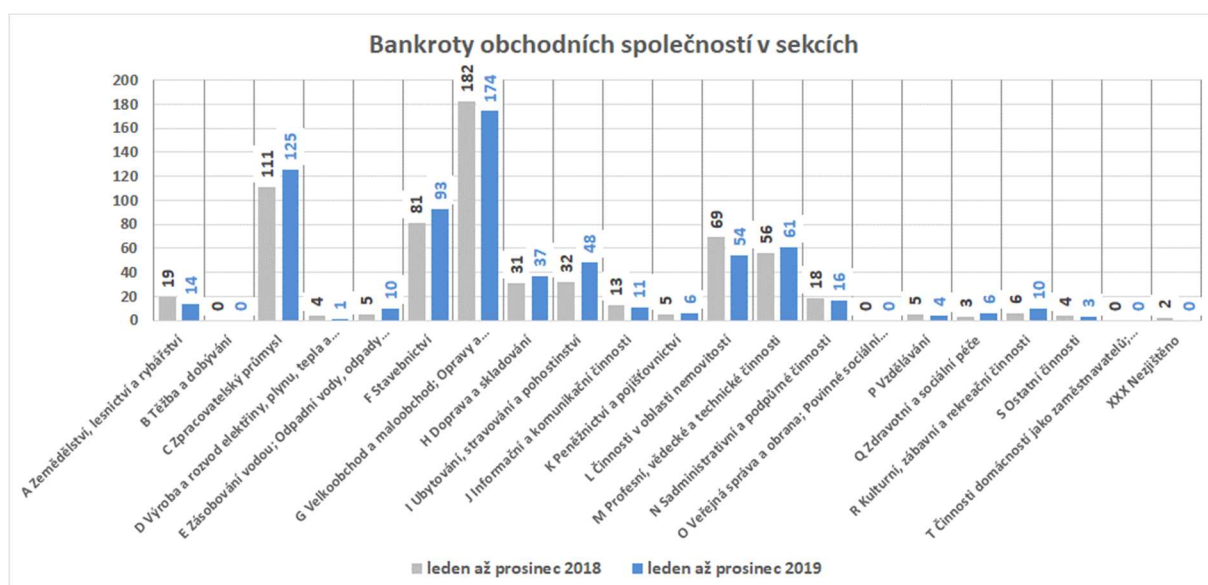
Obr.č. 8: Roční míry bankrotů obchodních společností v krajích



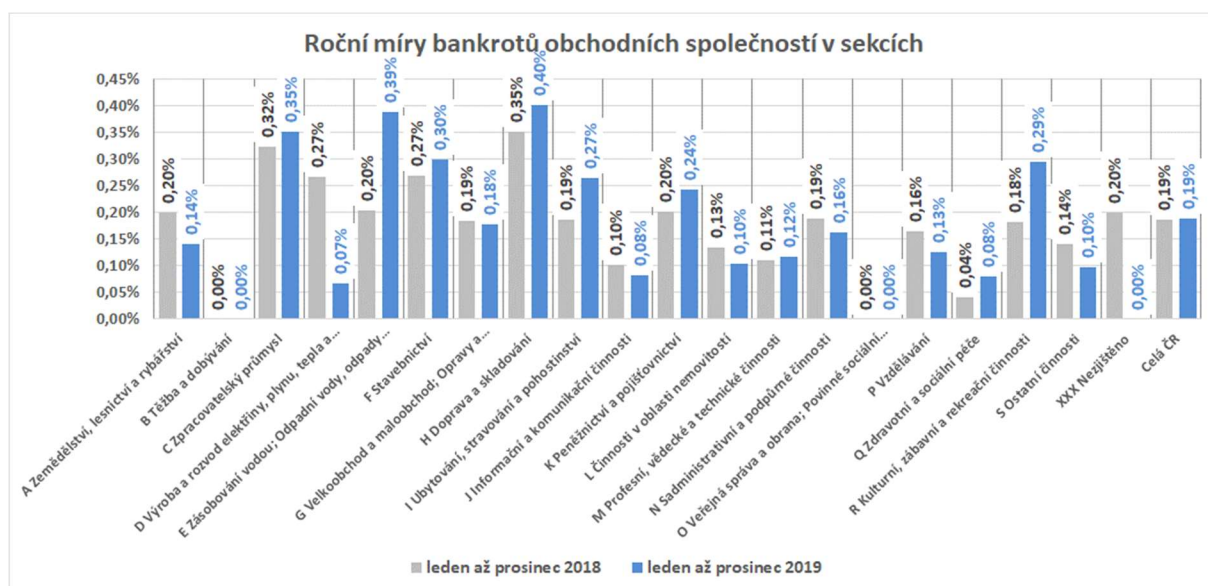
## 2.6 Bankrotů obchodních společností v sektích CZ-NACE

Situace u bankrotů obchodních společností v sektích je velmi podobná situaci u návrhů bankrotů v sektích. Početně nejvíce bankrotů obchodních společností je zjištěn v sekci „G Velkoobchod a maloobchod; Opravy a údržba motorových vozidel“, v sekci „C Zpracovatelský průmysl“ a v sekci „F Stavebnictví“, hodnoty viz v grafu na obr.č.9.

U ročních měr bankrotů obchodních společností v jednotlivých sektích, pak dostaneme opět výrazně odlišný průběh stejně jako u návrhů bankrotů, viz graf na obr.č.10. Nejvíce bankrotů v poměru k aktivním obchodním společnostem v jednotlivých sektích je v sekci „H Doprava a skladování“, v sekci „E Zásobování vodou; Odpadní vody, ...“, a také v sekci „C Zpracovatelský průmysl“. Další sekce viz obr.č.10.



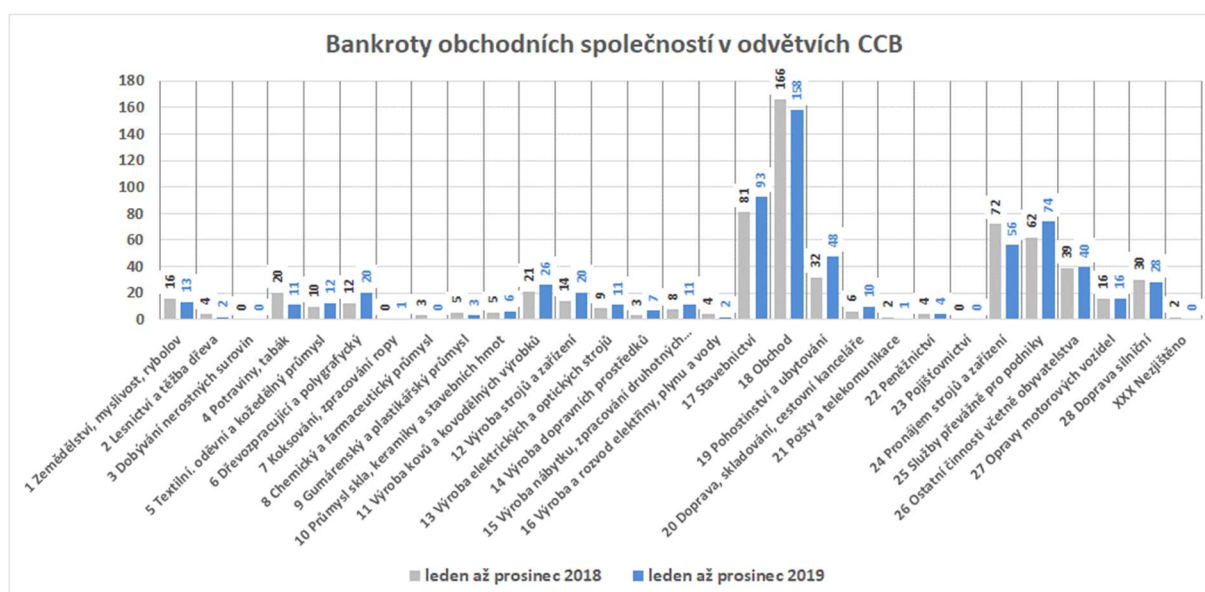
Obr.č. 9: Bankrotů obchodních společností v sektích CZ\_NACE



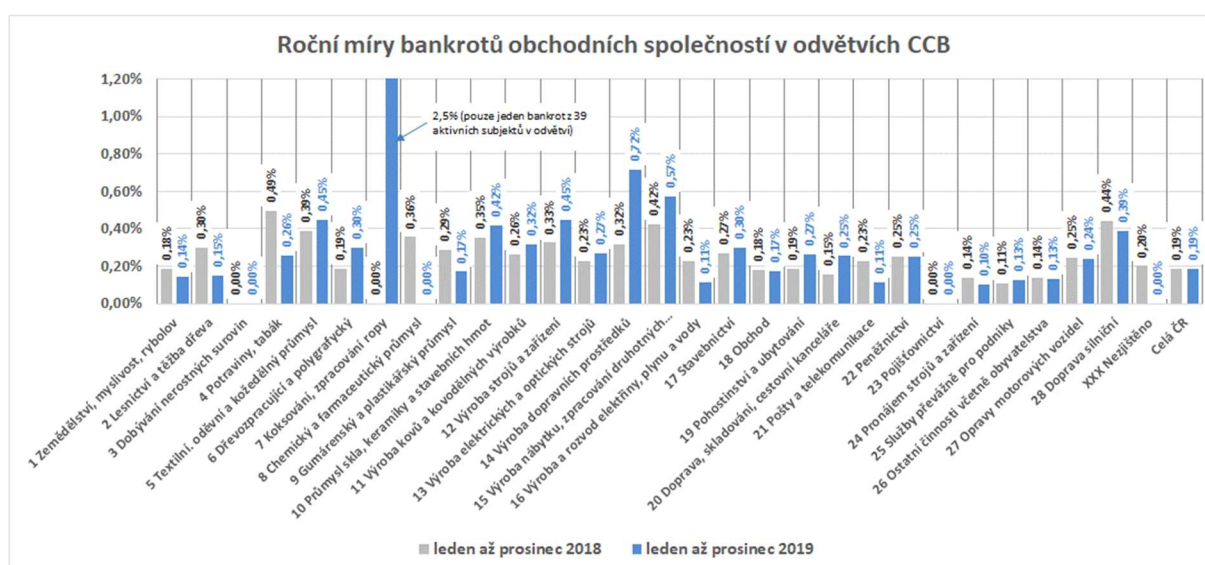
Obr.č. 10: Roční míry bankrotů obchodních společností v sektích CZ-NACE

## 2.7 Bankroty obchodních společností v odvětvích CCB

Pro detailní analýzu bankrotů v ČR byl zvolen i pohled na výskyt bankrotů v členění 28 odvětví CCB. Početně nejvíce bankrotů obchodních společností byl zjištěn v odvětví „18–Obchod“, v odvětví „17–Stavebnictví“ a v odvětví „25–Služby převážně pro podniky“, viz graf na obr.č.11. Roční míry bankrotů obchodních společností v jednotlivých odvětvích CCB viz graf na obr.č.10. Největší roční míra bankrotů byla dosažena v odvětví „14–Výroba dopravních prostředků“ a v odvětví „15–Výroba nábytku, zpracování druhotných surovin“. Ostatní viz obr.č.10. Nicméně nejvyšší hodnoty 2,6% bylo dosaženo v odvětví „7–Koksování, zpracování ropy“ díky velmi nízkému počtu podnikatelsky aktivních společností v odvětví. Jednalo se o bankrot společnosti Rovo Speed, s.r.o. v likvidaci, spis.zn: INS 16780/2019.



Obr.č. 11: Bankroty obchodních společností v odvětvích CCB

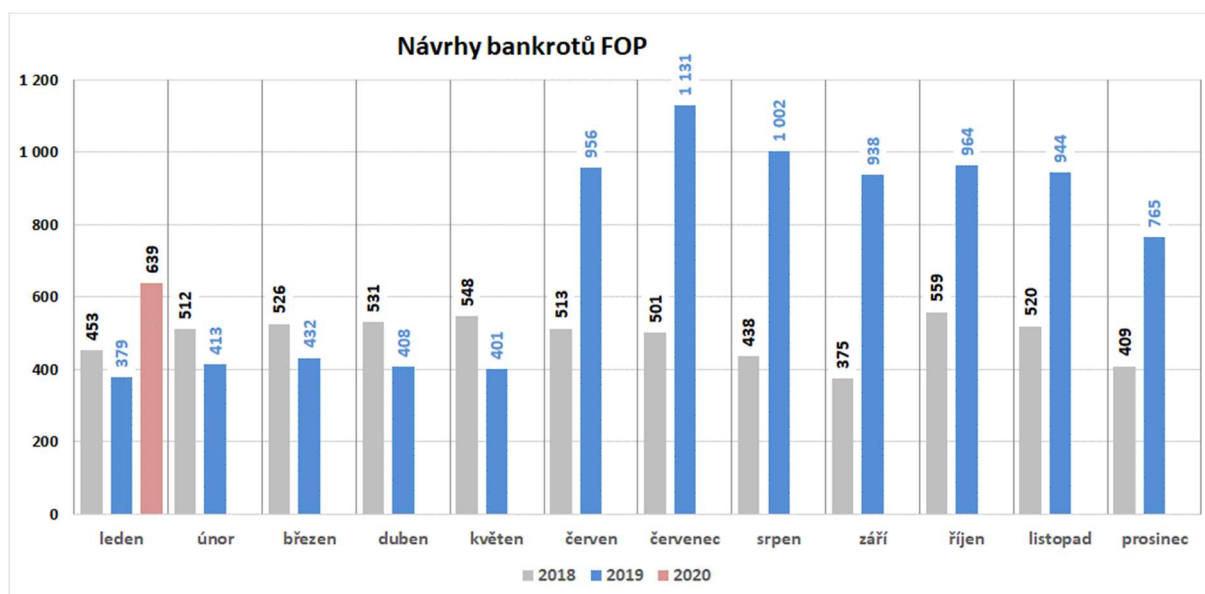


Obr.č. 12: Roční míry bankrotů obchodních společností v odvětvích CCB

### 3 Fyzické osoby – podnikatelé (FOP)

#### 3.1 Návrhy bankrotů FOP

Zjištěné měsíční hodnoty počtů návrhů bankrotů FOP pro rok 2018 a 2019 a leden 2020 jsou uvedeny v grafu v obr.č.13. Zde je zřejmé, že **oproti roku 2018 měsíční hodnoty návrhů v roce 2019 v období leden až květen znatelně poklesly. V období červen až prosinec ale počty návrhů meziročně výrazně vzrostly.** Tato změna je důsledkem novely insolvenčního zákona s účinností od 1.6.2019, která usnadňuje dlužníkům přístup k oddlužení. To potvrzují změřené měsíční hodnoty počtů návrhů v grafu v obr.č.13, ale také hodnoty v tabulce č.4, kde za celý rok 2018 došlo k 5885 návrhům a za celý rok 2019 k 8733 návrhům, tj. o cca 3000 více. Z hlediska dlouhodobého vývoje se meziroční pokles návrhů vykázaný v letech 2015 až 2018 zastavil. Rok 2019 znamenal naopak výrazný meziroční nárůst návrhů o cca 48%. Podíl návrhů k počtu aktivních FOP dosáhl v roce 2019 hodnotu 0,91%. Podrobněji viz tab.č.4.



Obr.č. 13: Návrhy bankrotů FOP – leden 2018 až leden 2020

Návrhy bankrotů FOP	2008	2009	2010	2011	2012	2013	2014	2015	2016	2017	2018	2019	Celkem
leden	32	25	47	131	250	548	632	794	696	647	453	379	4 634
únor	55	29	66	161	292	502	883	905	839	687	512	413	5 344
březen	54	52	70	206	362	669	1 025	1 068	881	847	526	432	6 192
duben	45	36	71	192	337	684	1 074	998	870	664	531	408	5 910
květen	29	39	68	225	345	652	917	875	849	761	548	401	5 709
červen	30	62	94	241	355	555	965	1 004	795	1 132	513	956	6 702
červenec	47	47	63	209	374	624	1 075	849	648	208	501	1 131	5 776
srpen	28	40	90	223	393	651	880	720	750	384	438	1 002	5 599
září	33	65	87	236	363	600	1 045	778	712	403	375	938	5 635
říjen	41	55	117	244	553	803	1 062	869	718	531	559	964	6 516
listopad	45	62	135	256	601	828	987	847	786	546	520	944	6 557
prosinec	30	71	146	305	458	750	992	864	709	489	409	765	5 988
<b>návrhy celkem</b>	<b>469</b>	<b>583</b>	<b>1 054</b>	<b>2 629</b>	<b>4 683</b>	<b>7 866</b>	<b>11 537</b>	<b>10 571</b>	<b>9 253</b>	<b>7 299</b>	<b>5 885</b>	<b>8 733</b>	<b>70 562</b>
Meziroční přírůstek/úbytek počtu návrhů (v %)		24,31%	80,79%	149,43%	78,13%	67,97%	46,67%	-8,37%	-12,47%	-21,12%	-19,37%	48,39%	
počet aktivních FOP (odhad)	906 634	910 052	915 266	933 216	950 110	947 083	939 482	944 341	949 006	953 458	958 241	956 528	
podíl návrhů na počet aktivních FOP (v %)	0,05%	0,06%	0,12%	0,28%	0,49%	0,83%	1,23%	1,12%	0,98%	0,77%	0,61%	0,91%	

Pozn.: do hodnot jsou zahrnuty i návrhy bankrotů realizované podle zákona o konkursu a vyrovnání, které byly vyhlášeny až po 1.1.2008

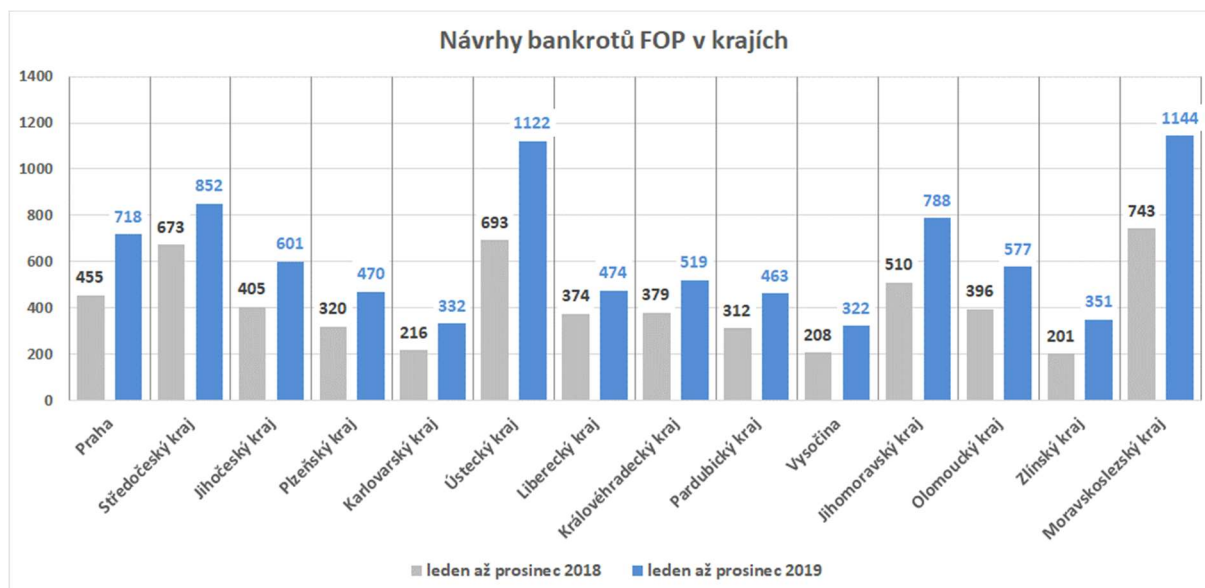
Tab.č. 4: Vývoj návrhů bankrotů FOP od roku 2008



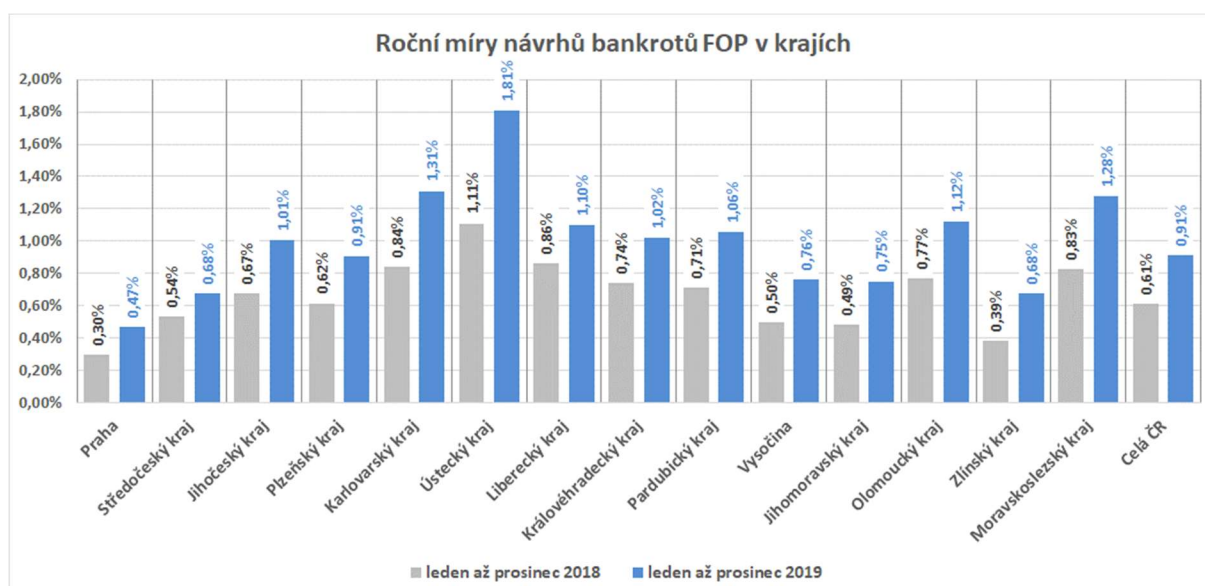
### 3.2 Návrhy bankrotů FOP v krajích

Početně nejvíce návrhů na bankrot FOP je zjištěn v Moravskoslezském kraji, v Ústeckém kraji, ve Středočeském kraji a v Jihomoravském kraji. Jejich hodnoty viz graf na obr.č.14.

Roční míry návrhů na bankrot FOP podle regionů viz graf na obr.č.15. Poměrně nejvíce návrhů bankrotů FOP v poměru k aktivním FOP v jednotlivých krajích je v Ústeckém kraji, v Karlovarském kraji a v Moravskoslezském kraji. Nejmenší roční míra návrhů na bankrot je v Praze, ve Středočeském kraji a ve Zlínském kraji. Ostatní viz obr.č.15.



Obr.č. 14: Návrhy bankrotů FOP v krajích



Obr.č. 15: Roční míry návrhů bankrotů FOP v krajích

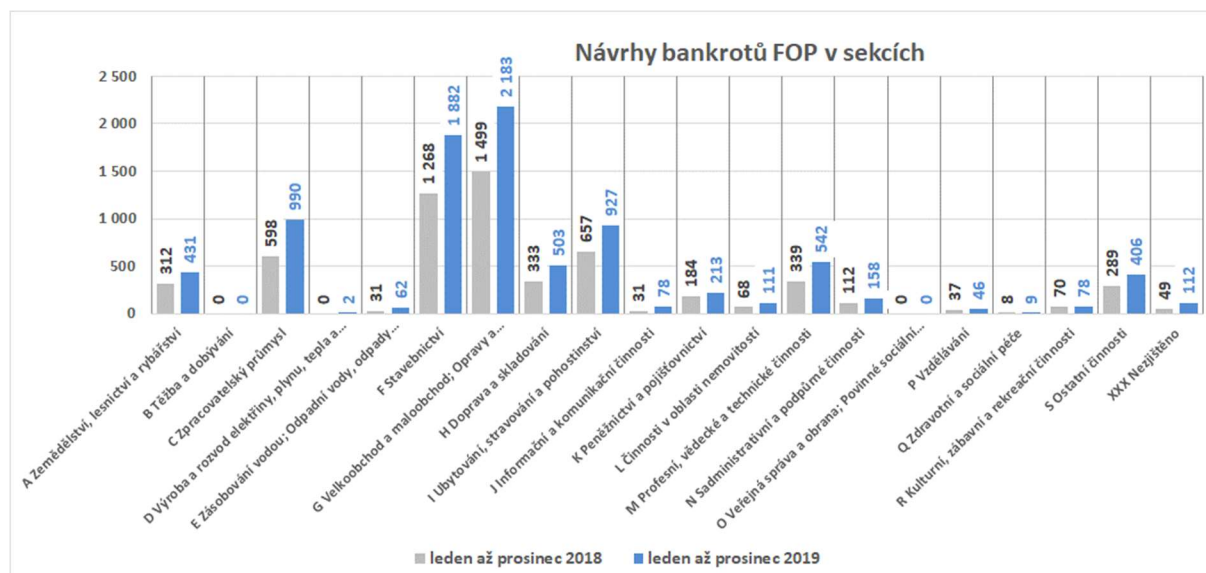
### 3.3 Návrhy bankrotů FOP v sekcích CZ-NACE

Početně nejvíce návrhů na bankrot FOP je v sekci „G Velkoobchod a maloobchod; Opravy a údržba motorových vozidel“ a v sekci „F Stavebnictví“. Následují sekce „C Zpracovatelský průmysl“ a sekce „I Ubytování, stravování a pohostinství“. Podrobněji viz obr.č.16.

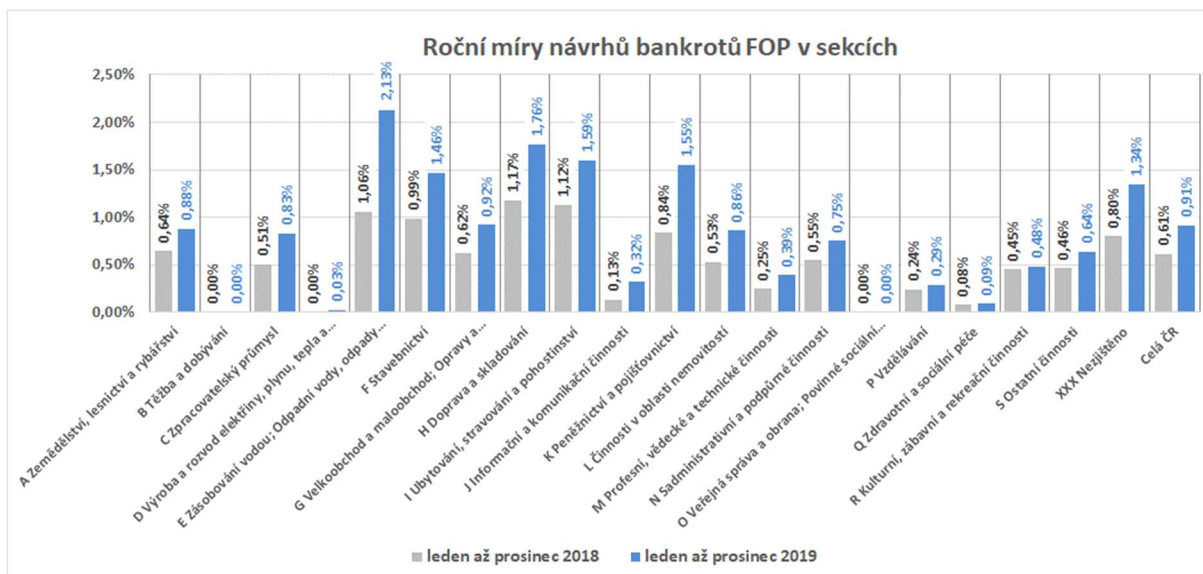
Vztáhneme-li počty návrhů na bankrot k počtu aktivních FOP v jednotlivých sekcích, pak dostaneme odlišný průběh hodnot, viz graf na obr.č.17. Nejvíce návrhů v poměru k aktivním FOP v jednotlivých sekcích je v sekci „E Zásobování vodou; Odpadní vody,...“, v sekci „H Doprava a skladování“ a také v sekci „I Ubytování, stravování a pohostinství“. Další sekce viz obr.č.17.

Pozn.:

Členění sekcí podle CZ-NACE muselo být doplněno o fiktivní sekci „**XXX Nezjištěno**“ z důvodů zavedení hodnoty atributu „Nezjištěno“ Českým statistickým úřadem v registru ekonomických subjektů. Jedná se o případy, kdy Český statistický úřad nepřidal subjektu konkrétní hodnotu převažující činnosti CZ-NACE. K výrazným nárůstům těchto nezjištěných hodnot CZ-NACE převažujících činností došlo v letech 2018 a 2019. Zatímco v letech 2009 až 2017 se jednalo o cca 2 000 subjektů za rok s neurčeným CZ-NACE převažující činností, tak v roce 2018 jich bylo 4 000 a v roce 2019 již cca 15 000 (!). Nepřímým vyhodnocením se jedná zejména o subjekty, které by mohly být zařazeny do sekce „M Profesionální, vědecké a technické činnosti“. V podstatě se jedná o určitou nekonzistenci v této sekci v přiřazování hodnoty CZ-NACE převažující činnosti, která započala v listopadu 2018.



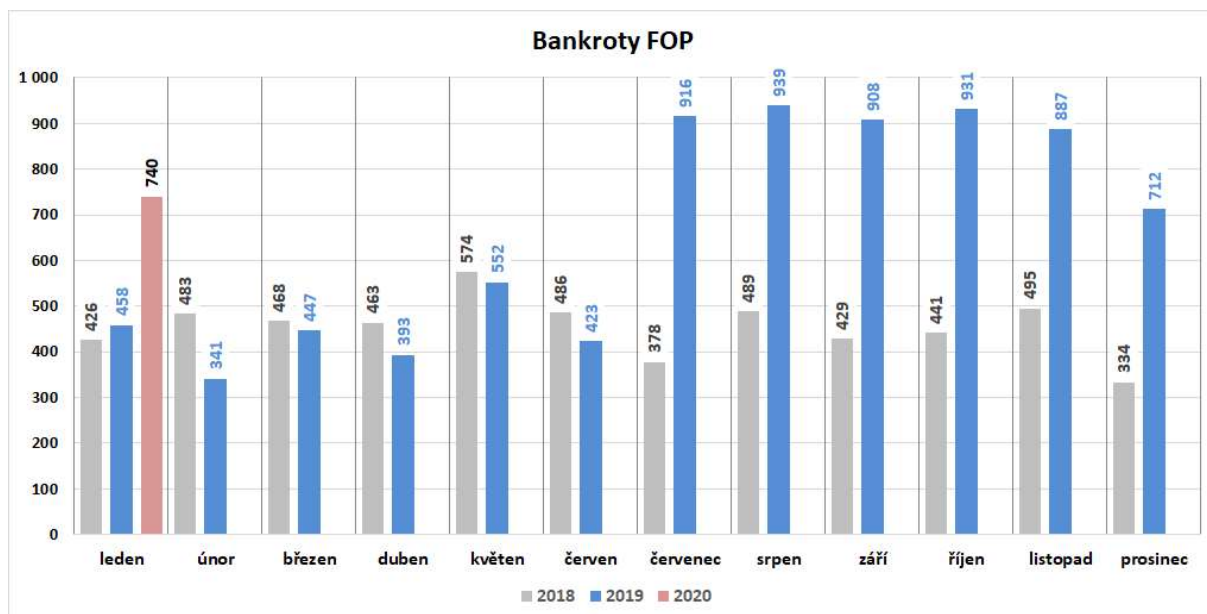
Obr.č. 16: Návrhy bankrotů FOP v sekcích CZ-NACE



Obr.č. 17: Roční míry návrhů bankrotů FOP v sektorech CZ-NACE

### 3.4 Bankrotů FOP

Změřené měsíční hodnoty počtů bankrotů FOP pro rok 2018 a 2019 a leden 2020 jsou uvedeny v grafu na obr.č.18. Zde je vidět, že oproti roku 2018 měsíční hodnoty bankrotů v roce 2019 v období únor až červen meziročně poklesly. **V období červenec až prosinec ale počty bankrotů FOP meziročně výrazně vzrostly.** Tato změna je důsledkem novely insolvenčního zákona s účinností od 1.6.2019, která usnadňuje dlužníkům přístup k oddlužení. To potvrzují změřené měsíční hodnoty počtů bankrotů FOP v grafu v obr.č.18, ale také hodnoty v tabulce č.5, kde za celý rok 2018 došlo k 5 466 bankrotům a za celý rok 2019 k 7907 bankrotům, tj. o cca 2 400 více. Z hlediska dlouhodobého vývoje se meziroční pokles bankrotů FOP vykázaný v letech 2015 až 2018 zastavil. Rok 2019 znamenal výrazný meziroční nárůst bankrotů, o cca 48%. Podíl bankrotů k počtu aktivních FOP dosáhl v roce 2019 hodnotu 0,83%. Podrobněji viz tab.č.5.



Obr.č. 18: Bankrotů FOP - leden 2018 až leden 2020

Bankrotů FOP	2008	2009	2010	2011	2012	2013	2014	2015	2016	2017	2018	2019	Celkem
leden	19	13	22	77	138	297	422	703	636	600	426	458	3 811
únor	23	21	27	64	174	332	598	697	662	516	483	341	3 938
březen	26	29	40	81	193	354	621	741	571	707	468	447	4 278
duben	15	26	31	87	167	342	736	740	697	506	463	393	4 203
květen	11	19	24	101	199	414	635	667	659	521	574	552	4 376
červen	11	15	31	126	200	368	697	650	617	461	486	423	4 085
červenec	19	18	24	97	159	385	662	757	479	683	378	916	4 577
srpen	15	12	23	143	230	414	708	644	596	554	489	939	4 767
září	16	27	38	141	212	442	688	647	539	455	429	908	4 542
říjen	19	18	40	115	283	413	683	634	585	480	441	931	4 642
listopad	23	28	67	159	268	434	761	686	532	480	495	887	4 820
prosinec	20	25	58	117	251	444	630	487	536	439	334	712	4 053
<b>celkem</b>	<b>217</b>	<b>251</b>	<b>425</b>	<b>1 308</b>	<b>2 474</b>	<b>4 639</b>	<b>7 841</b>	<b>8 053</b>	<b>7 109</b>	<b>6 402</b>	<b>5 466</b>	<b>7 907</b>	<b>52 092</b>
Meziroční přírůstky/úbytky počtu bankrotů (v %)		15,67%	69,32%	207,76%	89,14%	87,51%	69,02%	2,70%	-11,72%	-9,95%	-14,62%	44,66%	
počet aktivních FOP (odhad)	906 634	910 052	915 266	933 216	950 110	947 083	939 482	944 341	949 006	953 458	958 241	956 528	
podíl bankrotů na počet aktivních FOP (v %)	0,02%	0,03%	0,05%	0,14%	0,26%	0,49%	0,83%	0,85%	0,75%	0,67%	0,57%	0,83%	

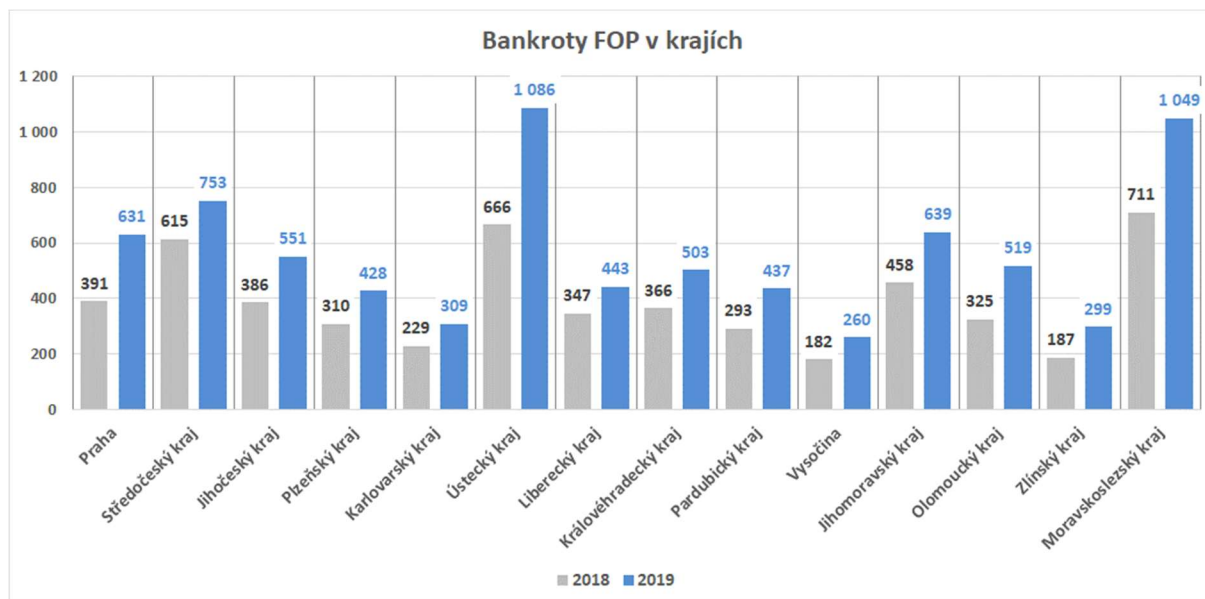
Pozn.: do hodnot jsou zahrnuty i bankrotů realizované podle zákona o konkursu a vyrovnání, které byly vyhlášeny až po 1.1.2008

Tab.č. 5: Vývoj bankrotů FOP od roku 2008

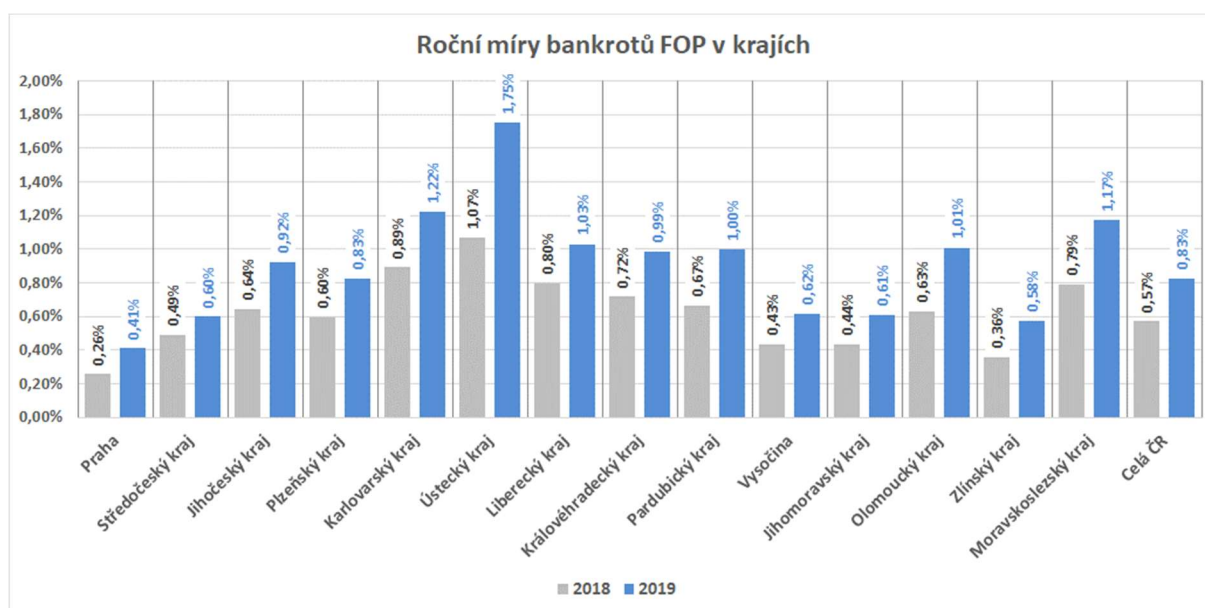
### 3.5 Bankrotů FOP v krajích

Početně nejvíce bankrotů FOP se vyskytuje v Ústeckém kraji, v Moravskoslezském kraji a ve Středočeském kraji, viz hodnoty v grafu na obr.č.19.

Hodnoty ročních měr bankrotů FOP jsou na obr.č.20. Nejvyšší hodnota je dosažena v Ústeckém kraji, v Karlovarském kraji a v Moravskoslezském kraji. Nejnižší hodnoty ročních měr bankrotů FOP jsou v Praze, ve Zlínském kraji a v Jihomoravském kraji. Ostatní viz obr.č.20.



Obr.č. 19: Bankrotů FOP v krajích



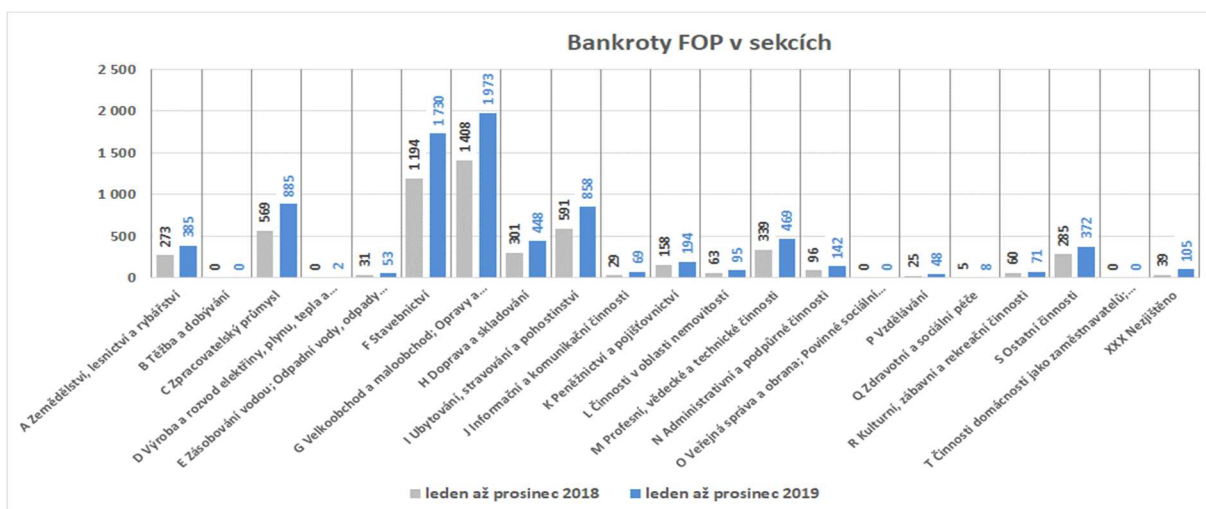
Obr.č. 20: Roční míry bankrotů FOP v krajích



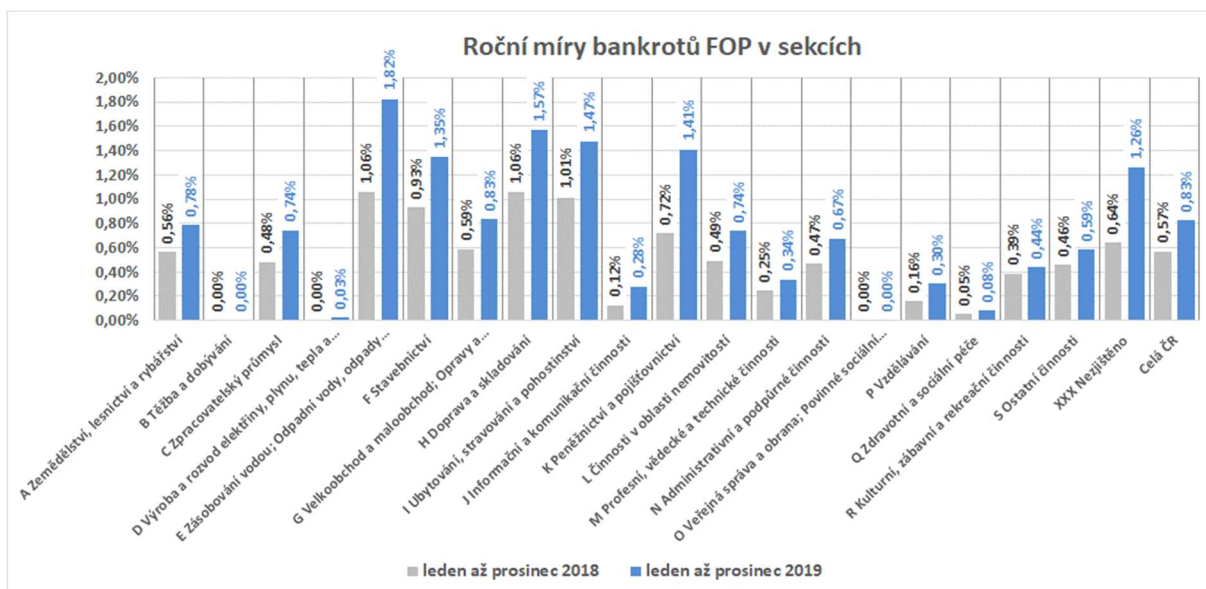
### 3.6 Bankrotů FOP v sektích CZ-NACE

Početně nejvíce bankrotů FOP je změřeno v sekci „G Velkoobchod a maloobchod; Opravy a údržba motorových vozidel“, v sekci „F Stavebnictví“, v sekci „C Zpracovatelský průmysl“ a v sekci „I Ubytování, stravování a pohostinství“. Podrobněji viz obr.č.21.

Z hodnot v grafu na obr.č.22 je vidět, že nejvíce bankrotů FOP v poměru k aktivním FOP je v sekci „E Zásobování vodou; Odpadní vody, ...“, v sekci „H Doprava a skladování“ a také v sektích „I Ubytování, stravování a pohostinství“. Díky zvýšenému počtu FOP s nezjištěnou hodnotou převažující činností CZ-NACE Českým statistickým úřadem dochází i k výraznému růstu roční míry bankrotů FOP v kategorii „XXX Nezjištěno“. Další sekce viz obr.č.22.



Obr.č. 21: Bankrotů FOP v sektích CZ-NACE

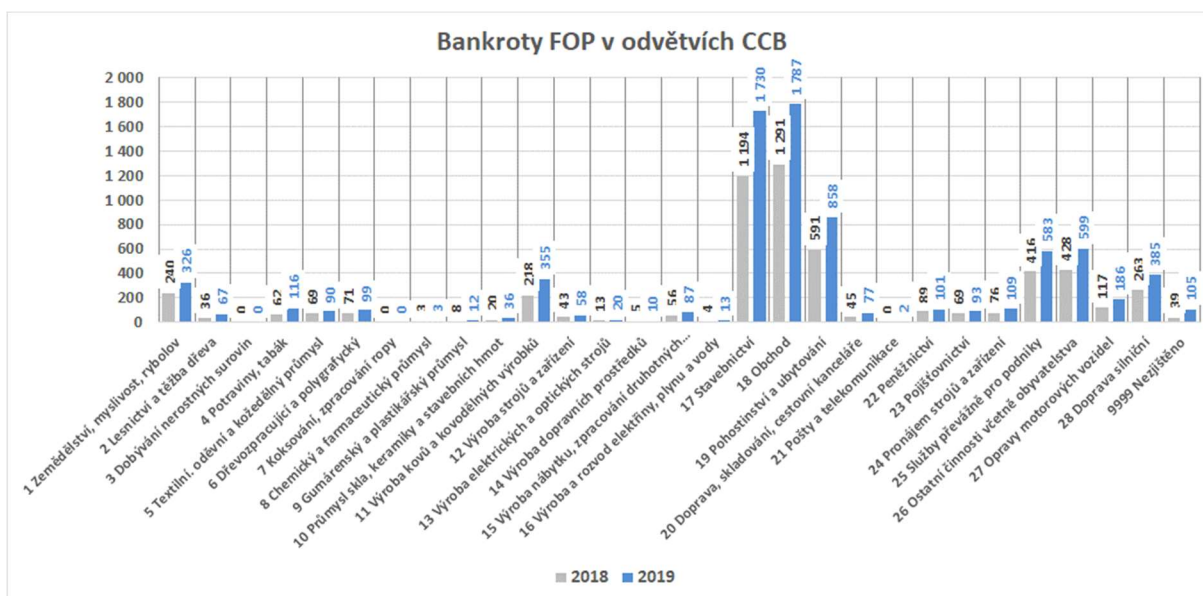


Obr.č. 22: Roční míry bankrotů FOP v sektích CZ-NACE

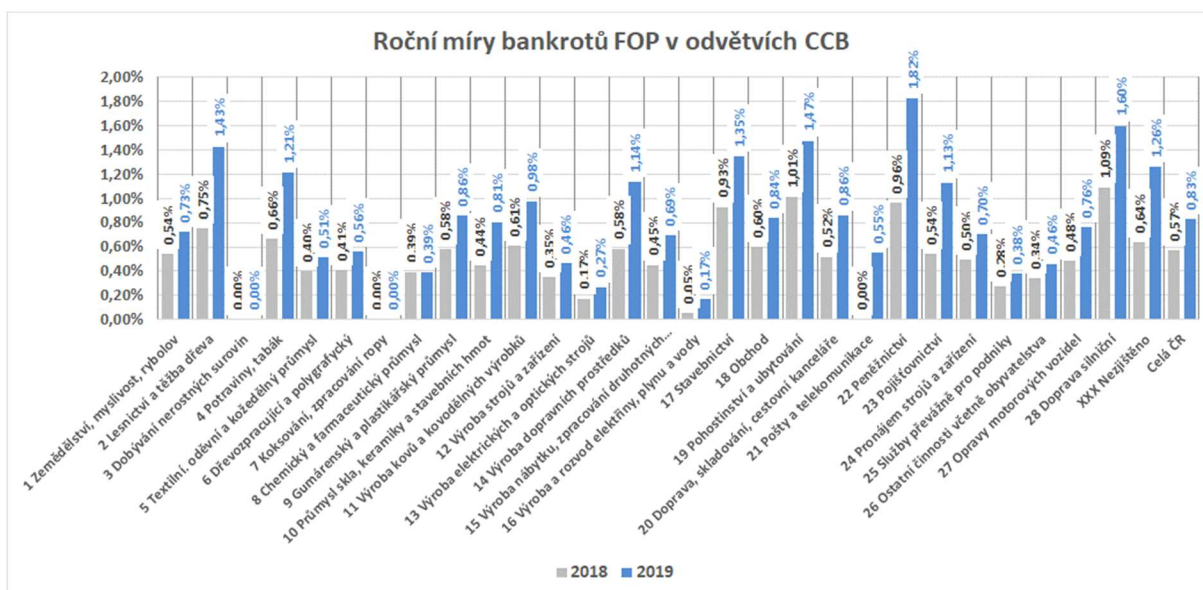
### 3.7 Bankrotů FOP v odvětvích CCB

Početně nejvíce bankrotů FOP v odvětví CCB je změřen v odvětví „18 Obchod“, v odvětví „17-Stavebnictví“ a v odvětví „19-Pohostinství a ubytování“. Podrobněji viz obr.č.23.

Hodnoty ročních měr bankrotů FOP v jednotlivých odvětvích CCB jsou uvedeny v grafu na obr.č.24. Nejvíce bankrotů FOP v poměru k aktivním FOP v jednotlivých sekcích je v odvětví „22-Peněžnictví“, v odvětví „28-Doprava silniční“ a v odvětví „19-Pohostinství a ubytování“. Další viz obr.č.24.



Obr.č. 23: Bankrotů FOP v odvětvích CCB



Obr.č. 24: Roční míry bankrotů FOP v odvětvích CCB

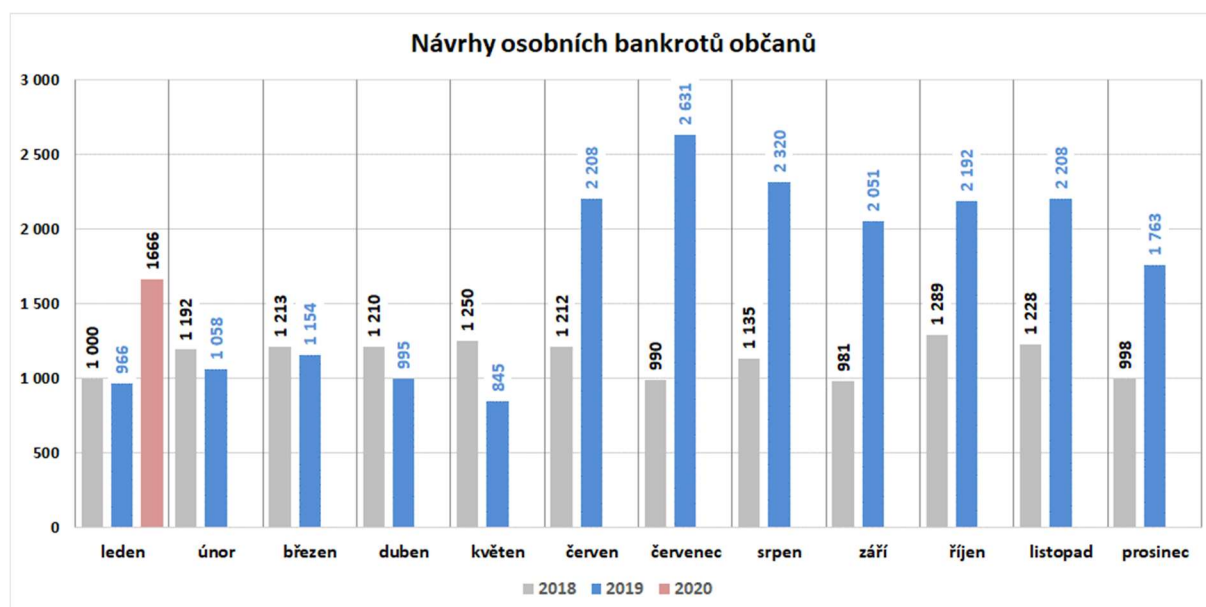


## 4 Fyzické osoby nepodnikatelé (občané)

### 4.1 Návrhy osobních bankrotů občanů

Zjištěné měsíční hodnoty počtů návrhů osobních bankrotů pro rok 2018 a 2019 a leden 2020 jsou uvedeny v grafu v obr.č.25. Zde je zřejmé, podobně jako u FOP, že oproti roku 2018 měsíční hodnoty návrhů v roce 2019 v období **leden až květen znatelně poklesly, tak v období červen až prosinec počty návrhů bankrotů výrazně vzrostly**. Tato změna je důsledkem novely insolvenčního zákona s účinností od 1.6.2019, která usnadňuje dlužníkům přístup k oddlužení. To potvrzují jak změřené měsíční hodnoty počtů návrhů v grafu v obr.č.25, tak i hodnoty v tabulce č.6, kdy za celý rok 2018 došlo k 13 698 návrhům a za celý rok 2019 k 20 391 návrhům, tj. o 6 693 více. **Z hlediska dlouhodobého vývoje se meziroční pokles návrhů osobních bankrotů vykázaný v letech 2014 až 2018 zastavil. Rok 2019 znamenal naopak výrazný meziroční nárůst návrhů o cca 48%.**

V tabulce č.6 je dále uveden i roční vývoj počtů hodnot návrhů osobních bankrotů na 10tisíc obyvatel ve věku 15 let a více. V roce 2019 dosáhl tento podíl návrhů osobních bankrotů na 10tisíc obyvatel ve věku 15 let a více hodnotu **23**, když v roce 2018 dosahoval hodnoty 16, tj. výrazně nižší. Zde stojí za pozornost, že **nejvyšší hodnota tohoto podílu byla změřena v roce 2013**, kdy dosáhla hodnoty **29** návrhů na 10tisíc obyvatel 15+. Podrobněji viz tab.č.6.



Obr.č. 25: Návrhy osobních bankrotů občanů - leden 2018 až leden 2020

Návrhy na osobní bankrot občanů	2008	2009	2010	2011	2012	2013	2014	2015	2016	2017	2018	2019	Celkem
leden	162	144	459	985	1 637	1 799	1 681	1 382	1 259	1 210	1 000	966	12 684
únor	275	216	645	1 242	1 878	1 961	1 926	1 721	1 702	1 387	1 192	1 058	15 203
březen	215	237	885	1 514	2 067	2 295	2 078	1 980	1 626	1 708	1 213	1 154	16 972
duben	203	248	814	1 309	1 967	2 292	1 988	1 737	1 683	1 303	1 210	995	15 749
květen	122	284	872	1 491	1 912	2 189	1 671	1 636	1 808	1 458	1 250	845	15 538
červen	131	376	868	1 562	1 953	1 873	1 720	1 824	1 620	2 146	1 212	2 208	17 493
červenec	125	368	862	1 243	1 866	2 001	1 816	1 568	1 341	365	990	2 631	15 176
srpen	105	386	809	1 525	1 996	1 925	1 579	1 359	1 515	723	1 135	2 320	15 377
září	114	421	886	1 495	1 694	1 875	1 629	1 520	1 434	842	981	2 051	14 942
říjen	145	389	984	1 549	2 260	2 370	1 733	1 673	1 396	1 077	1 289	2 192	17 057
listopad	136	513	1 156	1 740	2 222	2 413	1 594	1 594	1 524	1 135	1 228	2 208	17 463
prosinec	109	519	1 069	1 665	1 835	2 192	1 727	1 591	1 462	1 037	998	1 763	15 967
<b>celkem</b>	<b>1 842</b>	<b>4 101</b>	<b>10 309</b>	<b>17 320</b>	<b>23 287</b>	<b>25 185</b>	<b>21 142</b>	<b>19 585</b>	<b>18 370</b>	<b>14 391</b>	<b>13 698</b>	<b>20 391</b>	<b>189 621</b>
Meziroční přírůstek/úbytky počtu návrhů (v %)		122,64%	151,38%	68,01%	34,45%	8,15%	-16,05%	-7,36%	-6,20%	-21,66%	-4,82%	48,86%	
počet obyvatel 15+ (v tis.)	8 864	8 867	8 853	8 836	8 819	8 801	8 783	8 776	8 759	8 749	8 738	8 729	
počet návrhů na 10tisíc obyvatel 15+	2	5	12	20	26	29	24	22	21	16	16	23	

Tab.č. 6: Vývoj návrhů osobních bankrotů občanů od roku 2008

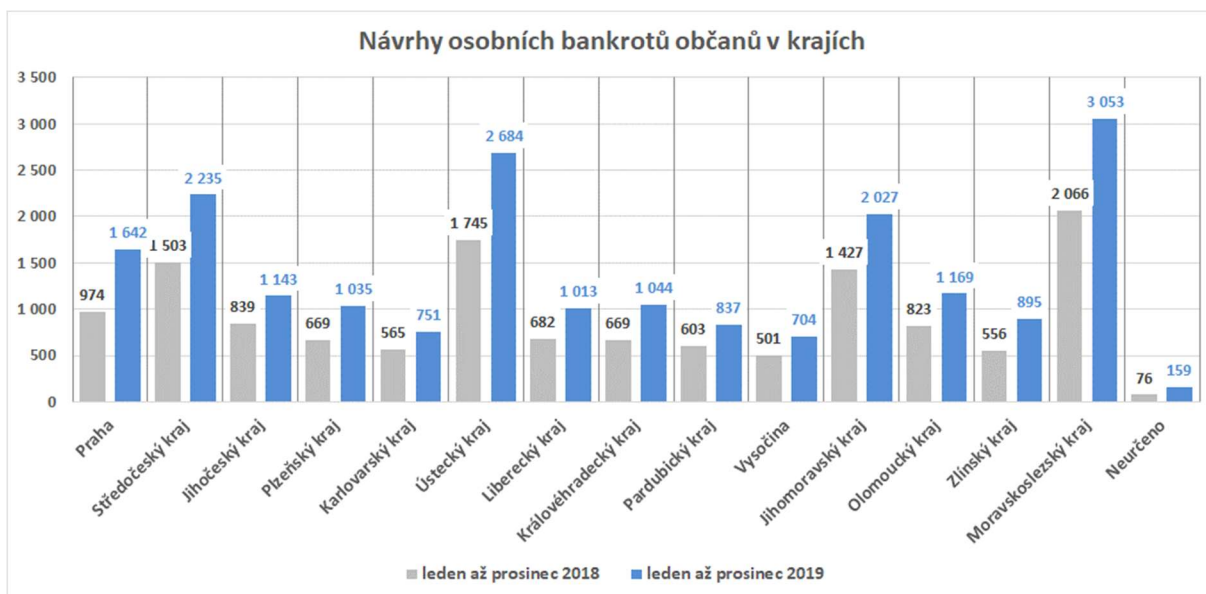
#### 4.2 Návrhy osobních bankrotů občanů v krajích

Zjištěné hodnoty návrhů osobních bankrotů v krajích jsou uvedeny na obr.č.26. Početně nejvíce návrhů osobních bankrotů bylo v Moravskoslezském kraji, následují Ústecký kraj a Středočeský kraj. Další viz obr.č.26.

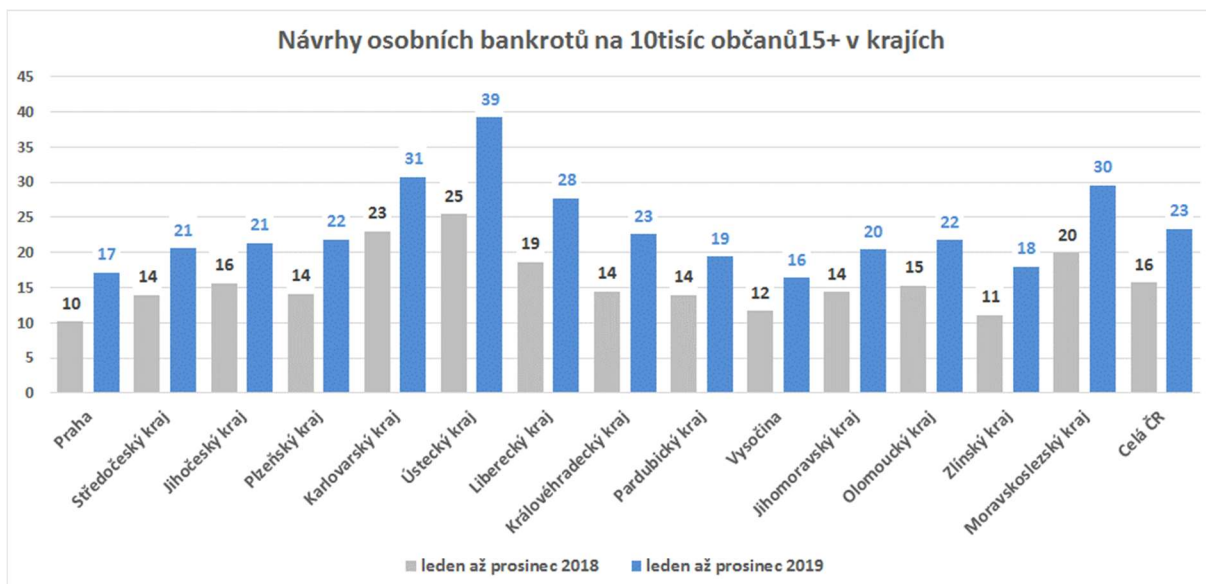
Z hlediska dosahovaných hodnot míry návrhů osobních bankrotů v počtech návrhů na 10tisíc obyvatel ve věku 15 a více let je nejhorsí Ústecký kraj, kde za rok 2019 bylo dosaženo **39** návrhů bankrotů na 10tisíc obyvatel 15+. Následuje Karlovarský kraj s hodnotou **31** návrhů na 10tisíc obyvatel 15+ a Moravskoslezský kraj s **30** návrhy na 10tisíc obyvatel 15+.

Na druhou stranu, nejlepší v tomto směru je kraj Vysočina s **16** návrhy osobních bankrotů na 10tisíc obyvatel 15+. Následuje Praha s **17** návrhy a Zlínský kraj s **18** návrhy. Další hodnoty viz obr.č.27.

V tabulce č.7 jsou uvedeny roční míry návrhů osobních bankrotů v krajích v letech 2012 až 2019 měřené v počtech návrhů osobních bankrotů za celý rok na počet obyvatel ve věku 15+ v krajích. V tabulce je provedeno i barevné odlišení dosahovaných hodnot.



Obr.č. 26: Návrhy osobních bankrotů občanů v krajích



Obr.č. 27: Návrhy osobních bankrotů občanů v krajích na 10tisíc 15+

Roční míry návrhů osobních bankrotů v krajích: v počtech návrhů za posledních 12 měsíců na 10 000 obyvatel 15+								
	2012/12	2013/12	2014/12	2015/12	2016/12	2017/12	2018/12	2019/12
Praha	13	15	14	14	14	11	10	17
Středočeský kraj	25	31	26	20	17	14	14	21
Jihočeský kraj	19	24	19	20	20	14	16	21
Plzeňský kraj	37	31	24	22	21	16	14	22
Karlovarský kraj	45	41	37	33	31	26	23	31
Ústecký kraj	44	49	39	38	37	26	25	39
Liberecký kraj	29	33	24	26	26	21	19	28
Královéhradecký kraj	35	31	23	21	19	14	14	23
Pardubický kraj	26	25	19	18	17	14	14	19
Vysočina	23	26	20	16	15	11	12	16
Jihomoravský kraj	24	27	22	21	19	15	14	20
Olomoucký kraj	25	29	22	23	20	17	15	22
Zlínský kraj	22	24	19	18	17	12	11	18
Moravskoslezský kraj	24	26	28	26	26	20	20	30
Celá ČR	26	29	24	22	21	16	16	23

Tab.č. 7: Vývoj roční míry návrhů osobních bankrotů v krajích

#### 4.3 Roční míry návrhů osobních bankrotů v okresech

Zjištěné hodnoty ročních měr návrhů osobních bankrotů v okresech jsou uvedeny v tabulkách č.8 a č.9.

Z hlediska zjištěných hodnot ročních měr návrhů osobních bankrotů za rok 2019 jsou nejhorší hodnoty dosaženy v okresech Most a Chomutov s hodnotou **47** návrhů osobních bankrotů na 10tisíc obyvatel 15+. Následují okresy Teplice a Bruntál s hodnotou **45** návrhů osobních bankrotů na 10tisíc obyvatel 15+.

Nejlepší hodnoty **13** návrhů osobních bankrotů na 10tisíc obyvatel 15+ je dosaženo v okrese Praha-západ. Druhá nejlepší hodnota **14** je dosažena v okresech Praha-východ, Plzeň-jih a Chrudim. Ostatní hodnoty viz tabulky č.8 a č.9.

Roční míry návrhů osobních bankrotů v okresech: v počtech návrhů za posledních 12 měsíců na 10 000 obyvatel 15+									
		2012/12	2013/12	2014/12	2015/12	2016/12	2017/12	2018/12	2019/12
	Praha	13	15	14	14	14	11	10	17
Středočeský kraj	Benešov	27	26	20	16	12	11	11	17
	Beroun	19	27	22	19	22	13	13	19
	Kladno	32	35	29	27	23	20	19	27
	Kolín	34	51	37	26	22	22	15	27
	Kutná Hora	40	46	36	27	19	16	17	23
	Mělník	21	32	29	21	20	17	14	26
	Mladá Boleslav	30	37	30	23	20	16	17	19
	Nymburk	30	36	28	18	17	13	15	24
	Praha-východ	13	15	15	9	10	8	8	14
	Praha-západ	12	15	16	12	10	7	9	13
	Příbram	21	30	23	18	15	12	14	19
	Rakovník	26	42	31	28	22	17	19	24
	Jihočeský kraj	České Budějovice	15	16	15	14	16	11	13
Český Krumlov		32	31	21	24	24	15	18	26
Jindřichův Hradec		19	31	22	26	23	14	13	25
Písek		18	25	22	21	22	14	20	24
Prachatice		20	24	25	21	26	20	18	25
Strakonice		23	28	20	23	20	19	17	22
Tábor		17	23	18	21	20	13	16	18
Plzeňský kraj	Domažlice	40	33	24	21	21	15	12	22
	Klatovy	42	26	25	20	19	13	14	17
	Plzeň-město	21	21	17	15	17	13	13	21
	Plzeň-jih	40	38	25	24	19	15	9	14
	Plzeň-sever	42	39	24	23	23	16	10	18
	Rokycany	51	43	36	30	26	21	20	29
	Tachov	61	46	38	38	33	29	28	42
Karlovarský kraj	Cheb	47	41	44	34	32	26	21	30
	Karlovy Vary	37	36	32	30	29	24	23	28
	Sokolov	52	48	39	35	33	28	25	35
Ústecký kraj	Děčín	38	48	39	34	33	23	22	35
	Chomutov	49	54	43	40	42	29	29	47
	Litoměřice	37	38	31	27	33	20	19	27
	Louny	54	60	41	46	40	26	26	32
	Most	43	44	44	37	37	34	30	47
	Teplice	52	58	46	48	39	29	29	45
	Ústí nad Labem	38	39	30	32	33	25	23	39

Tab.č. 8: Vývoj roční míry návrhů osobních bankrotů v okresech



Roční míry návrhů osobních bankrotů v okresech: v počtech návrhů za posledních 12 měsíců na 10 000 obyvatel 15+									
		2012/12	2013/12	2014/12	2015/12	2016/12	2017/12	2018/12	2019/12
Liberecký kraj	Česká Lípa	43	48	37	35	34	26	25	33
	Jablonec nad Nisou	24	26	23	21	25	21	15	30
	Liberec	26	33	21	27	27	20	19	27
	Semily	23	23	17	18	15	14	12	18
Královéhradecký kraj	Hradec Králové	22	20	16	15	14	11	12	18
	Jičín	31	32	24	24	20	13	16	23
	Náchod	42	34	24	22	21	14	14	24
	Rychnov nad Kněžnou	34	29	24	21	20	13	11	18
	Trutnov	49	41	30	25	24	19	20	30
Pardubický kraj	Chrudim	19	23	19	15	11	14	12	14
	Pardubice	23	21	17	19	18	12	12	19
	Svitavy	30	27	21	17	20	15	13	23
	Ústí nad Orlicí	33	29	21	21	16	17	18	22
Výsočina	Havlíčkův Brod	24	25	14	14	14	8	11	15
	Jihlava	29	28	24	20	18	14	15	19
	Pelhřimov	13	22	18	15	13	11	11	15
	Třebíč	27	29	26	17	17	11	11	15
	Žďár nad Sázavou	17	23	19	16	11	11	10	16
Jihomoravský kraj	Blansko	20	25	19	20	17	14	15	17
	Brno-město	16	16	16	17	16	14	14	21
	Brno-venkov	19	21	18	17	14	14	10	16
	Břeclav	31	37	31	30	28	20	20	24
	Hodonín	34	43	31	26	20	15	15	22
	Vyškov	27	30	27	23	21	13	14	20
	Znojmo	40	40	32	27	31	20	17	25
Olomoucký kraj	Jeseník	31	38	22	21	16	15	14	29
	Olomouc	21	22	19	18	17	16	13	17
	Prostějov	30	34	26	27	26	22	19	21
	Přerov	15	25	19	25	17	15	14	21
	Šumperk	36	37	27	26	23	19	18	29
Zlínský kraj	Kroměříž	40	36	25	27	23	17	16	24
	Uherské Hradiště	21	25	21	19	16	13	10	17
	Vsetín	11	14	14	13	14	11	10	17
	Zlín	21	24	19	15	16	11	10	16
Moravskoslezský kraj	Bruntál	36	46	48	40	38	25	31	45
	Frydek-Místek	15	17	18	17	17	16	13	19
	Karviná	33	34	40	37	35	26	29	41
	Nový Jičín	20	24	23	26	24	18	17	23
	Opava	23	20	23	23	21	15	13	19
	Ostrava-město	20	23	22	21	23	21	20	32
Celá ČR		26	29	24	22	21	16	16	23

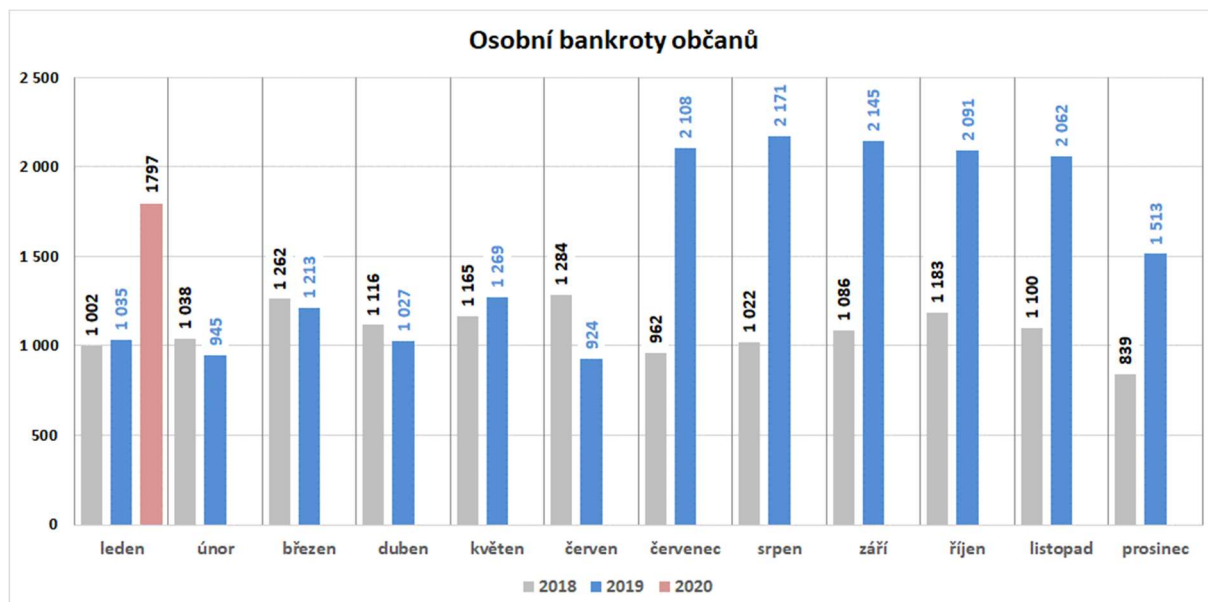
Tab.č. 9: Vývoj roční míry návrhů osobních bankrotů v okresech (pokračování)

#### 4.4 Osobní bankrotы občanů

Zjištěné měsíční hodnoty počtů osobních bankrotů pro rok 2018 a 2019 a leden 2020 jsou uvedeny v grafu v obr.č.28. Zde je vidět, že oproti roku 2018 měsíční počty osobních bankrotů v roce 2019 vzrostly v měsících leden a květen a v měsících únor, březen, duben a červen poklesly. **V období červenec až prosinec počty osobních bankrotů meziročně vzrostly výrazně.** Tato změna je důsledkem novely insolvenčního zákona s účinností od 1.6.2019, která usnadňuje dlužníkům přístup k oddlužení. To potvrzují změřené měsíční hodnoty počtů osobních bankrotů v grafu v obr.č.28, ale také hodnoty v tabulce č.10, kdy za celý rok 2018 došlo k 13 059 osobním bankrotům a za celý rok 2019 k 18 503 osobním bankrotům, tj. o 5 444 více. Z hlediska dlouhodobého vývoje se meziroční pokles osobních bankrotů vykázaný v letech 2014 až 2018 zastavil. **Rok 2019 znamenal výrazný meziroční nárůst počtu osobních bankrotů o cca 42%.**

Podíl počtu osobních bankrotů na 10tisíc obyvatel ve věku 15 let a více dosáhl v roce 2019 hodnotu **21**, v roce 2018 dosahoval hodnoty **15**, tj. výrazně nižší, viz tabulka č.10. Z hlediska dlouhodobého vývoje dosáhl tento ukazatel maximální hodnotu **22** v roce 2013. Pro rok 2020 můžeme očekávat hodnotu počtu bankrotů na 10tisíc obyvatel 15+ vyšší než za rok 2019.

Z porovnání měsíčních hodnot návrhů osobních bankrotů (viz obr.č.25) a měsíčních hodnot osobních bankrotů (viz obr.č.28) je vidět určitá dynamická charakteristika insolvenčního procesu spočívající v časovém zpoždění mezi nárůsty počtu osobních bankrotů a nárůsty počtu návrhů osobních bankrotů. Výrazný nárůst hodnot návrhů osobních bankrotů nastal v měsíci červen, zatímco výrazný nárůst hodnot osobních bankrotů nastal v měsíci červenec, tj. o měsíc později.



Obr.č. 28: Osobní bankrotы občanů - leden 2018 až leden 2020

Osobní bankrotů občanů	2008	2009	2010	2011	2012	2013	2014	2015	2016	2017	2018	2019	Celkem
leden	13	78	315	736	1 297	1 684	1 583	1 505	1 384	1 280	1 002	1 035	11 912
únor	59	114	328	795	1 206	1 356	1 920	1 389	1 472	1 172	1 038	945	11 794
březen	64	145	505	1 040	1 312	1 556	1 750	1 568	1 251	1 553	1 262	1 213	13 219
duben	65	137	467	896	1 360	1 656	1 751	1 444	1 515	1 116	1 116	1 027	12 550
květen	58	170	483	866	1 512	1 638	1 406	1 400	1 471	1 174	1 165	1 269	12 612
červen	53	205	539	1 019	1 373	1 348	1 606	1 315	1 513	897	1 284	924	12 076
červenec	78	213	529	875	1 235	1 508	1 591	1 513	1 044	1 376	962	2 108	13 032
srpen	51	222	550	1 133	1 613	1 625	1 522	1 269	1 379	1 192	1 022	2 171	13 749
září	54	285	574	984	1 393	1 612	1 546	1 328	1 363	873	1 086	2 145	13 243
říjen	72	292	636	1 011	1 688	1 719	1 372	1 343	1 282	996	1 183	2 091	13 685
listopad	71	274	620	1 124	1 553	1 616	1 399	1 425	1 282	1 016	1 100	2 062	13 542
prosinec	77	304	695	1 071	1 288	1 636	1 244	1 085	1 107	879	839	1 513	11 738
<b>celkem</b>	<b>715</b>	<b>2 439</b>	<b>6 241</b>	<b>11 550</b>	<b>16 830</b>	<b>18 954</b>	<b>18 690</b>	<b>16 584</b>	<b>16 063</b>	<b>13 524</b>	<b>13 059</b>	<b>18 503</b>	<b>153 152</b>
Meziroční přírůstek/úbytek počtu bankrotů (v %)		241,12%	155,88%	85,07%	45,71%	12,62%	-1,39%	-11,27%	-3,14%	-15,81%	-3,44%	41,69%	
počet obyvatel 15+ (v tis.)	8 864	8 867	8 853	8 836	8 819	8 801	8 783	8 776	8 759	8 749	8 738	8 729	
počet osobních bankrotů na 10tisíc obyvatel 15+	1	3	7	13	19	22	21	19	18	15	15	21	

Tab.č. 10: Vývoj osobních bankrotů občanů od roku 2008

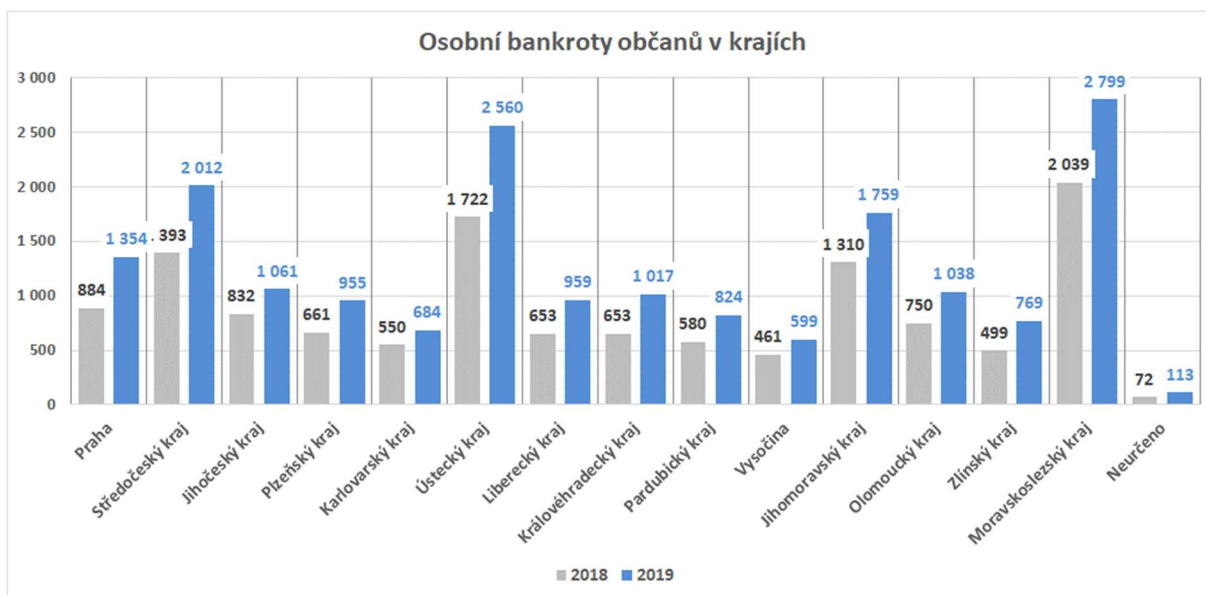
#### 4.5 Osobní bankrotů občanů v krajích

Zjištěné hodnoty osobních bankrotů v krajích jsou uvedeny na obr.č.29. Početně nejvíce osobních bankrotů bylo v Moravskoslezském kraji, následují Ústecký kraj a Středočeský kraj.

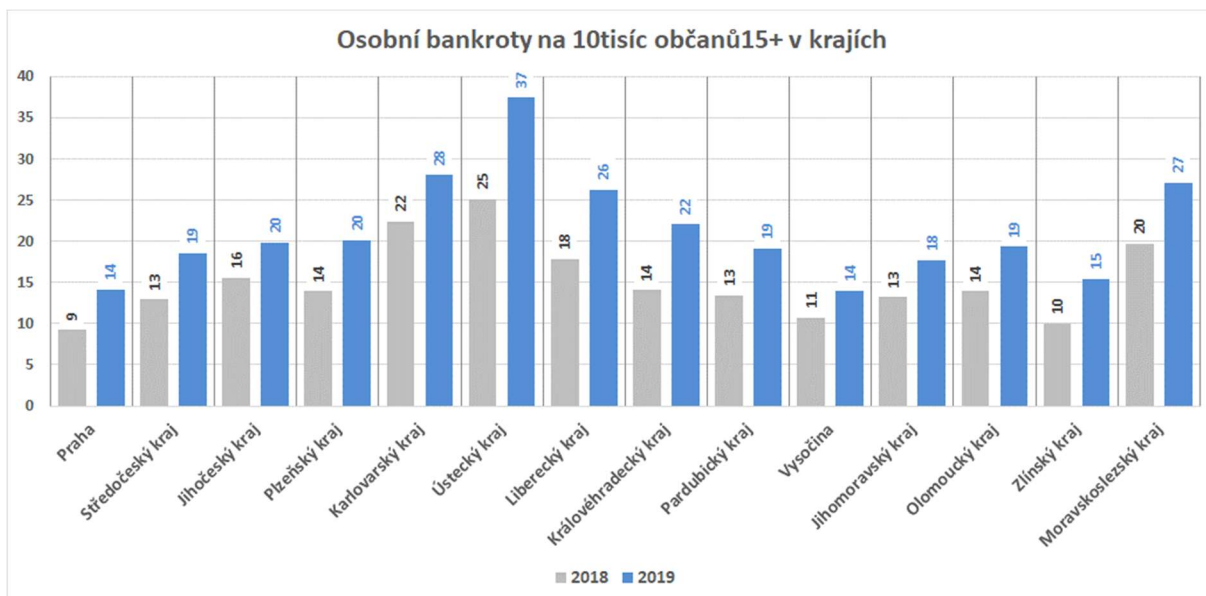
Z hlediska dosahovaných hodnot míry osobních bankrotů v počtech návrhů na 10tisíc obyvatel ve věku 15+ je nejhorší Ústecký kraj, kde za rok 2019 bylo dosaženo **37** osobních bankrotů na 10tisíc obyvatel 15+. Následuje Karlovarský kraj s hodnotou **28** osobních bankrotů na 10tisíc obyvatel 15+ a Moravskoslezský kraj s **27** osobními bankrotů na 10tisíc obyvatel 15+. Nejlepší je v tomto směru kraj Vysočina a Praha s hodnotami **14** osobních bankrotů na 10tisíc obyvatel 15+. Další hodnoty viz obr.č.30.

V tabulce č.11 jsou uvedeny roční míry osobních bankrotů v krajích v letech 2012 až 2019 měřené v počtech návrhů osobních bankrotů za celý rok na počet obyvatel ve věku 15+ v jednotlivých krajích. V tabulce je provedeno i barevné odlišení dosahovaných hodnot.





Obr.č. 29: Osobní bankroty občanů v krajích



Obr.č. 30: Osobní bankroty občanů v krajích na 10tisíc 15+

Roční míry osobních bankrotů v krajích: v počtech bankrotů za posledních 12 měsíců na 10 000 obyvatel 15+								
	2012/12	2013/12	2014/12	2015/12	2016/12	2017/12	2018/12	2019/12
Praha	7	9	11	11	11	10	9	14
Středočeský kraj	18	22	24	17	14	14	13	19
Jihočeský kraj	15	17	20	18	20	13	16	20
Plzeňský kraj	31	25	20	17	18	16	14	20
Karlovarský kraj	38	32	31	26	28	24	22	28
Ústecký kraj	36	38	36	34	34	26	25	37
Liberecký kraj	18	25	22	22	23	21	18	26
Královéhradecký kraj	29	30	22	20	19	13	14	22
Pardubický kraj	21	25	18	17	16	15	13	19
Vysočina	14	19	17	14	12	9	11	14
Jihomoravský kraj	12	18	18	16	15	13	13	18
Olomoucký kraj	18	18	19	19	17	15	14	19
Zlínský kraj	12	17	17	14	14	11	10	15
Moravskoslezský kraj	20	21	24	24	23	20	20	27
Celá ČR	19	22	21	19	18	15	15	21

Tab.č. 11: Vývoj počtu osobních bankrotů občanů na 10tisíc 15+ v krajích

#### 4.6 Roční míry osobních bankrotů v okresech

Zjištěné hodnoty ročních měr osobních bankrotů v okresech jsou uvedeny v tabulkách č.12 a č.13.

Z hlediska zjištěných hodnot ročních měr osobních bankrotů za rok 2019 jsou nejhorší hodnoty dosaženy v okresech Most a Chomutov s hodnotou **45** osobních bankrotů na 10tisíc obyvatel 15+. Následuje okres Teplice s hodnotou **43** a Bruntál s hodnotou **40** osobních bankrotů na 10tisíc obyvatel 15+. Dále to jsou okresy Tachov a Karviná s **38** osobními bankrotů na 10tisíc obyvatel 15+.

Na druhou stranu nejlepší hodnoty **11** je dosaženo v okrese Praha-východ a Praha-západ. Druhá nejlepší hodnota **13** je dosažená v okrese Plzeň-jih. Ostatní hodnoty viz tabulky č.12 a č.13.

Roční míry osobních bankrotů v okresech: v počtech bankrotů za posledních 12 měsíců na 10 000 obyvatel 15+									
		2012/12	2013/12	2014/12	2015/12	2016/12	2017/12	2018/12	2019/12
	Praha	7	9	11	11	11	10	9	14
Středočeský kraj	Benešov	20	19	21	15	10	10	11	15
	Beroun	14	16	22	14	18	14	12	17
	Kladno	24	24	27	22	19	21	17	25
	Kolín	25	30	38	22	20	20	15	24
	Kutná Hora	25	32	33	25	14	15	16	21
	Mělník	17	21	26	19	15	16	13	23
	Mladá Boleslav	21	29	28	18	16	16	16	18
	Nymburk	21	27	24	16	16	12	13	22
	Praha-východ	10	11	13	8	9	7	8	11
	Praha-západ	8	11	13	10	8	7	8	11
	Příbram	16	22	24	15	13	11	13	18
Rakovník	20	28	32	23	20	16	17	23	
Jihočeský kraj	České Budějovice	11	12	14	13	15	11	13	16
	Český Krumlov	20	26	21	22	22	14	18	24
	Jindřichův Hradec	14	20	24	21	22	13	13	24
	Písek	15	20	23	21	22	14	20	22
	Prachatice	17	17	27	20	25	19	18	23
	Strakonice	21	17	23	21	19	17	18	21
	Tábor	14	16	20	19	21	12	15	17
Plzeňský kraj	Domažlice	30	25	17	18	17	15	12	20
	Klatovy	37	23	20	15	16	14	13	16
	Plzeň-město	17	15	13	12	14	13	12	19
	Plzeň-jih	37	30	21	17	19	14	9	13
	Plzeň-sever	35	29	21	17	20	15	10	16
	Rokycany	40	39	27	23	22	21	20	27
	Tachov	55	41	34	28	33	27	30	38
Karlovarský kraj	Cheb	43	33	37	30	31	24	22	29
	Karlovy Vary	29	27	25	23	25	22	21	25
	Sokolov	44	39	32	27	29	27	25	31
Ústecký kraj	Děčín	31	38	34	30	31	23	21	34
	Chomutov	43	47	41	37	40	28	29	45
	Litoměřice	33	28	28	25	30	21	18	26
	Louny	40	48	43	40	38	27	26	32
	Most	36	37	41	35	36	32	29	45
	Teplice	41	44	43	44	37	29	29	43
	Ústí nad Labem	30	29	27	30	31	25	23	36

Tab.č. 12: Vývoj osobních bankrotů občanů na 10tisíc 15+ v okresech

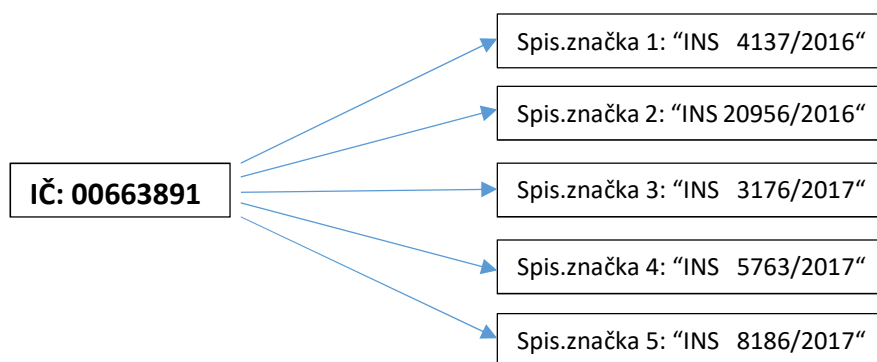
		Roční míry osobních bankrotů v okresech: v počtech bankrotů za posledních 12 měsíců na 10 000 obyvatel 15+							
		2012/12	2013/12	2014/12	2015/12	2016/12	2017/12	2018/12	2019/12
Liberecký kraj	Česká Lípa	24	33	34	32	29	27	25	30
	Jablonec nad Nisou	13	19	17	18	22	20	15	28
	Liberec	16	25	19	21	22	21	18	26
	Semily	19	20	15	17	15	13	13	18
Královéhradecký kraj	Hradec Králové	19	20	16	14	13	11	12	18
	Jičín	28	26	23	24	21	12	15	22
	Náchod	36	34	23	20	20	14	13	23
	Rychnov nad Kněžnou	27	30	23	21	19	13	11	17
	Trutnov	40	43	29	24	25	18	19	30
Pardubický kraj	Chrudím	14	21	18	16	10	13	11	14
	Pardubice	16	21	16	17	17	13	11	18
	Svitavy	26	27	21	16	19	16	14	22
	Ústí nad Orlicí	27	30	19	19	17	17	17	23
Východní	Havlíčkův Brod	20	24	14	14	14	7	10	14
	Jihlava	15	21	19	15	15	12	12	16
	Pelhřimov	11	13	19	13	13	10	11	13
	Třebíč	16	21	20	15	12	9	11	13
	Žďár nad Sázavou	8	14	14	13	8	9	9	13
Jihomoravský kraj	Blansko	10	16	18	15	14	12	14	15
	Brno-město	9	12	13	13	13	12	13	18
	Brno-venkov	9	14	15	13	11	12	9	15
	Břeclav	14	24	24	22	20	18	18	20
	Hodonín	15	26	24	19	16	13	13	18
	Vyškov	12	20	22	16	15	13	13	17
	Znojmo	19	25	26	20	21	16	16	22
Olomoucký kraj	Jeseník	21	24	20	17	11	15	13	25
	Olomouc	17	14	16	16	16	13	13	15
	Prostějov	18	23	23	22	20	17	19	18
	Přerov	12	15	17	20	16	14	12	19
	Šumperk	24	22	23	21	20	18	15	27
Zlínský kraj	Kroměříž	18	23	23	19	18	15	15	20
	Uherské Hradiště	10	17	17	14	13	10	9	15
	Vsetín	9	11	12	11	13	10	10	14
	Zlín	11	17	17	13	13	10	9	14
Moravskoslezský kraj	Bruntál	29	38	39	39	34	26	30	40
	Frydek-Místek	12	14	16	16	16	16	13	17
	Karviná	28	30	36	35	33	26	28	38
	Nový Jičín	16	17	21	22	20	16	17	22
	Opava	18	15	17	19	18	13	14	17
	Ostrava-město	17	20	19	20	22	20	19	29
Celá ČR		19	22	21	19	18	15	15	21

Tab.č. 13: Vývoj osobních bankrotů občanů na 10tisíc 15+ v okresech (pokračování)

## 5 Opakování návrhů bankrotů (insolvenčních řízení)

Důležitou charakteristikou při analýze počtu insolvenčních řízení je **opakování insolvenčních návrhů** na dlužníky. Důvody opakování insolvenčních návrhů jsou velmi různé. Častou příčinou je tzv. „zpětvzetí návrhu“. Například u insolvenčních návrhů zaměstnanců na svého zaměstnavatele z důvodu nevyplacení jejich mzdy dochází v průběhu insolvenčních řízení ke zpětvzetí jejich návrhů vyplacením dlužné mzdy. Dalším častým důvodem opakování insolvenčních návrhů je odmítnutí insolvenčního návrhu pro formální nedostatky, nesrozumitelnosti, atd.

Situaci můžeme popsat pomocí obrázku, kde byl zjištěn výskyt celkem pěti různých unikátních spisových značek pro obchodní společnost s IČ 00663891. V tomto konkrétním případě se postupně jednalo o 4 zpětvzetí a poslední, pátá spisová značka, je ve stavu „Povolena reorganizace“.



Obr.č. 31: Příklad přidělených více unikátních spisových značek jednomu subjektu

Pro zjištění míry výskytu opakování insolvenčních návrhů byla provedena analýza počtu opakování přidělených unikátních spisových značek dlužníkům za celé období 2008 až 2019. Výsledek je uveden v kontingenčních tabulkách tab.č.14 a tab.č.15 a tab.č.16.

V tabulce č.14 jsou k jednotlivých kategoriím typů dlužníků a kategoriím opakování přidělených spisových značek přiřazeny zjištěné počty dlužníků.

V tabulce č.15 jsou k jednotlivých kategoriím typů dlužníků a kategoriím opakování přidělených spisových značek přiřazeny zjištěné počty přidělených spisových značek. V této tabulce jsou pro jednotlivé kategorie dlužníků uvedeny i **podíly počtu vícekrát přidělených unikátních spisových značek v celkovém počtu všech přidělených spisových značek**. Hodnota těchto jednotlivých podílů se pohybuje u jednotlivých zkoumaných typů dlužníků mezi **24% a 46%**. Průměrná hodnota tohoto podílu za všechny dlužníky je **28,83%**.



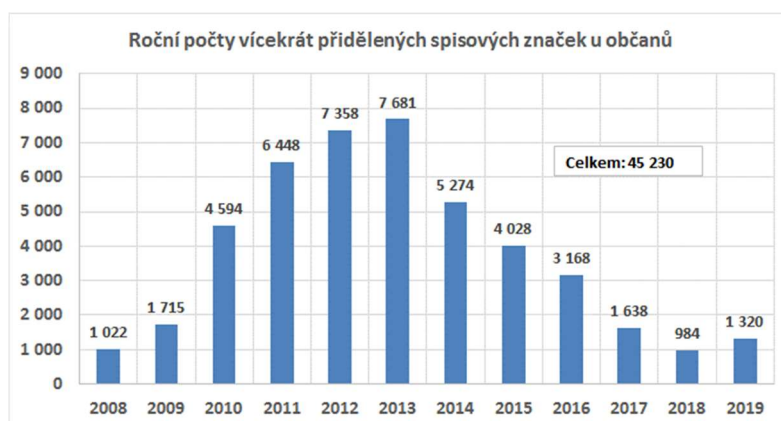
Počty dlužníků v kategoriích opakovně přidělených unikátních spisových značek v období od 1.1.2008 do 31.12.2019							
Kategorie opakování přidělených unikátních spisových značek	T y p y d l u ž n í k ů					Počet dlužníků celkem	Počet spisových značek celkem
	Občané	Fyzické osoby - podnikatelé	Obchodní společnosti	Zahraníční osoby	Ostatní právnické osoby		
(a)	(b)	(c)	(d)	(e)	(f)	(g)=(b)+(c)+(d)+(e)+(f)	(h)=(a)+(g)
1x	144 472	44 772	21 523	264	183	211 214	211 214
2x	15 198	7 043	4 209	32	43	26 525	53 050
3x	2 997	1 871	1 136	11	15	6 030	18 090
4x	775	645	334	5	5	1 764	7 056
5x	255	257	113	0	1	626	3 130
více jak 5x	195	266	78	1	0	540	4 230
<b>Celkem</b>	<b>163 892</b>	<b>54 854</b>	<b>27 393</b>	<b>313</b>	<b>247</b>	<b>246 699</b>	<b>296 770</b>

Tab.č. 14: Dlužníci v kategoriích opakování insolvenčních návrhů

Počty spisových značek přidělených dlužníkům v průběhu insolvenčních řízení v období od 1.1.2008 do 31.12.2019		T y p y d l u ž n í k ů					Počet spisových značek celkem
		Občané	Fyzické osoby - podnikatelé	Obchodní společnosti	Zahraníční osoby	Ostatní právnické osoby	
		(a)	(b)	(c)	(d)	(e)	(f)=(a)+(b)+(c)+(d)+(e)
Počet spisových značek dlužníků, kterým byla přidělena spisová značka jen jedenkrát	(1)	144 472	44 772	21 523	264	183	211 214
Počet spisových značek dlužníků, kterým byly přiděleny různé (unikátní) spisové značky vícekrát (dvakrát, třikrát, atd.)	(2)	45 230	25 752	14 287	131	156	85 556
<b>Celkový počet přidělených spisových značek</b>	<b>(2) - (1) + (2)</b>	<b>189 702</b>	<b>70 524</b>	<b>35 810</b>	<b>395</b>	<b>339</b>	<b>296 770</b>
<b>Podíl počtu vícekrát přidělených unikátních spisových značek v celkovém počtu všech přidělených spisových značek</b>	<b>(4) - (2) / (3)</b>	<b>23,84%</b>	<b>36,52%</b>	<b>39,90%</b>	<b>33,16%</b>	<b>46,02%</b>	<b>28,83%</b>

Tab.č. 15: Podíly výskytu opakovaných insolvenčních návrhů ve všech přidělených

Časové průběhy hodnot počtů vícenásobných spisových značek dlužníků v jednotlivých letech jsou uvedeny v grafech na obr.č.32, č.33 a č.34.



Obr.č. 32: Vícekrát přidělené spisové značky u návrhů osobních bankrotů občanů



Obr.č. 33: Vícekrát přidělené spisové značky u návrhů bankrotů FOP



Obr.č. 34: Vícekrát přidělené spisové značky u návrhů bankrotů obchodních společností

V tabulce č.16 je pro každou kategorii dlužníka proveden výpočet **průměrného počtu přidělených spisových značek na jednoho dlužníka**. Pro všechny kategorie dlužníků je průměrná hodnota **1,2** přidělených spisových značek na dlužníka.

Průměrný počet spisových značek na dlužníka		Občané	Fyzické osoby - podnikatelé	Obchodní společnosti	Zahraniční osoby	Ostatní právnické osoby	Celkem
		(a)	(b)	(c)	(d)	(e)	(f)=(a)+(b)+(c)+(d)+(e)
Počet přidělených spisových značek	(1)	<b>189 702</b>	<b>70 524</b>	<b>35 810</b>	<b>395</b>	<b>339</b>	<b>296 770</b>
Počet dlužníků	(2)	<b>163 892</b>	<b>54 854</b>	<b>27 393</b>	<b>313</b>	<b>247</b>	<b>246 699</b>
Průměrný počet spisových značek na jednoho dlužníka	(3) = (1) / (2)	<b>1,16</b>	<b>1,29</b>	<b>1,31</b>	<b>1,26</b>	<b>1,37</b>	<b>1,20</b>

Tab.č. 16: Průměrný počet insolvenčních návrhů na jednoho dlužníka



## 6 Závěr

Cílem této práce bylo získat základní informace o časovém vývoji počtů a míře návrhů bankrotů a vyhlášených bankrotů obchodních společností, fyzických osob podnikatelů a občanů v procesu insolvenčních řízení. Získané informace jsou dále následně využity při hledání matematického modelu procesu insolvenčních řízení a také při identifikaci časového vývoje rizika (roční pravděpodobnosti bankrotu, resp. defaultu) v krajích, v odvětvích podnikání, v městech a obcích, atd.

**Ing. Ondřej Pirohanič, CSc.**

**Analytik**

**CRIF — Czech Credit Bureau, a. s.**

Štětkova 1638/18, 140 00 Praha 4, Česká republika

[o.pirohanic@crif.com](mailto:o.pirohanic@crif.com), [www.crif.cz](http://www.crif.cz)

Kód sekce CZ-NACE	Název sekce CZ-NACE
A	Zemědělství, lesnictví a rybářství
B	Těžba a dobývání
C	Zpracovatelský průmysl
D	Výroba a rozvod elektřiny, plynu, tepla a klimatizovaného vzduchu
E	Zásobování vodou; činnosti související s odpadními vodami, odpady a sanacemi
F	Stavebnictví
G	Velkoobchod a maloobchod; opravy a údržba motorových vozidel
H	Doprava a skladování
I	Ubytování, stravování a pohostinství
J	Informační a komunikační činnosti
K	Peněžnictví a pojišťovnictví
L	Činnosti v obalsti nemovitostí
M	Profesní, vědecké a technické činnosti
N	Administrativní a podpůrné činnosti
O	Veřejná správa a obrana; povinné sociální zabezpečení
P	Vzdělávání
Q	Zdravotní a sociální péče
R	Kulturní, zábavní a rekreační činnosti
S	Ostatní činnosti
T	Činnosti domácností jako zaměstnavatelů; činnosti domácností produkcujících blíže neurčené výrobky a služby pro vlastní potřebu
XXX	Nezjištěno

Tab.č. 17: Sekce CZ-NACE

Kód odvětví CCB	Název odvětví CCB
1	Zemědělství, myslivost, rybolov
2	Lesnictví a těžba dřeva
3	Dobývání nerostných surovin
4	Potraviny, tabák
5	Textilní, oděvní a kožedělný průmysl
6	Dřevozpracující a polygrafický
7	Koksování, zpracování ropy
8	Chemický a farmaceutický průmysl
9	Gumárenský a plastikářský průmysl
10	Průmysl skla, keramiky a stavebních hmot
11	Výroba kovů a kovodělných výrobků
12	Výroba strojů a zařízení
13	Výroba elektrických a optických strojů
14	Výroba dopravních prostředků
15	Výroba nábytku, zpracování druhotných surovin
16	Výroba a rozvod elektřiny, plynu a vody
17	Stavebnictví
18	Obchod
19	Pohostinství a ubytování
20	Doprava, skladování, cestovní kanceláře
21	Pošty a telekomunikace
22	Peněžnictví
23	Pojišťovnictví
24	Pronájem strojů a zařízení
25	Služby převážně pro podniky
26	Ostatní činnosti včetně obyvatelstva
27	Opravy motorových vozidel
28	Doprava silniční

Tab.č. 18: Odvětví CCB

## Seznam obrázků

OBR.Č. 1: NÁVRHY BANKROTŮ OBCHODNÍCH SPOLEČNOSTÍ – LEDEN 2018 AŽ LEDEN 2020	6
OBR.Č. 2: NÁVRHY BANKROTŮ OBCHODNÍCH SPOLEČNOSTÍ V KRAJÍCH	7
OBR.Č. 3: ROČNÍ MÍRY NÁVRHŮ BANKROTŮ OBCHODNÍCH SPOLEČNOSTÍ V KRAJÍCH	7
OBR.Č. 4: NÁVRHY BANKROTŮ OBCHODNÍCH SPOLEČNOSTÍ V SEKČÍCH	8
OBR.Č. 5: ROČNÍ MÍRY NÁVRHŮ BANKROTŮ OBCHODNÍCH SPOLEČNOSTÍ V SEKČÍCH	8
OBR.Č. 6: BANKROTY OBCHODNÍCH SPOLEČNOSTÍ - LEDEN 2018 AŽ LEDEN 2020	9
OBR.Č. 7: BANKROTY OBCHODNÍCH SPOLEČNOSTÍ V KRAJÍCH	11
OBR.Č. 8: ROČNÍ MÍRY BANKROTŮ OBCHODNÍCH SPOLEČNOSTÍ V KRAJÍCH	11
OBR.Č. 9: BANKROTY OBCHODNÍCH SPOLEČNOSTÍ V SEKČÍCH CZ_NACE	12
OBR.Č. 10: ROČNÍ MÍRY BANKROTŮ OBCHODNÍCH SPOLEČNOSTÍ V SEKČÍCH CZ-NACE	12
OBR.Č. 11: BANKROTY OBCHODNÍCH SPOLEČNOSTÍ V ODVĚTVÍCH CCB	13
OBR.Č. 12: ROČNÍ MÍRY BANKROTŮ OBCHODNÍCH SPOLEČNOSTÍ V ODVĚTVÍCH CCB	13
OBR.Č. 13: NÁVRHY BANKROTŮ FOP – LEDEN 2018 AŽ LEDEN 2020	14
OBR.Č. 14: NÁVRHY BANKROTŮ FOP V KRAJÍCH	16
OBR.Č. 15: ROČNÍ MÍRY NÁVRHŮ BANKROTŮ FOP V KRAJÍCH	16
OBR.Č. 16: NÁVRHY BANKROTŮ FOP V SEKČÍCH CZ-NACE	17
OBR.Č. 17: ROČNÍ MÍRY NÁVRHŮ BANKROTŮ FOP V SEKČÍCH CZ-NACE	18
OBR.Č. 18: BANKROTY FOP - LEDEN 2018 AŽ LEDEN 2020	19
OBR.Č. 19: BANKROTY FOP V KRAJÍCH	21
OBR.Č. 20: ROČNÍ MÍRY BANKROTŮ FOP V KRAJÍCH	21
OBR.Č. 21: BANKROTY FOP V SEKČÍCH CZ-NACE	22
OBR.Č. 22: ROČNÍ MÍRY BANKROTŮ FOP V SEKČÍCH CZ-NACE	22
OBR.Č. 23: BANKROTY FOP V ODVĚTVÍCH CCB	23
OBR.Č. 24: ROČNÍ MÍRY BANKROTŮ FOP V ODVĚTVÍCH CCB	23
OBR.Č. 25: NÁVRHY OSOBNÍCH BANKROTŮ OBČANŮ - LEDEN 2018 AŽ LEDEN 2020	24
OBR.Č. 26: NÁVRHY OSOBNÍCH BANKROTŮ OBČANŮ V KRAJÍCH	26
OBR.Č. 27: NÁVRHY OSOBNÍCH BANKROTŮ OBČANŮ V KRAJÍCH NA 10TISÍC 15+	26
OBR.Č. 28: OSOBNÍ BANKROTY OBČANŮ - LEDEN 2018 AŽ LEDEN 2020	30
OBR.Č. 29: OSOBNÍ BANKROTY OBČANŮ V KRAJÍCH	32
OBR.Č. 30: OSOBNÍ BANKROTY OBČANŮ V KRAJÍCH NA 10TISÍC 15+	32
OBR.Č. 31: PŘÍKLAD PŘIDĚLENÝCH VÍCE UNIKÁTNÍCH SPISOVÝCH ZNAČEK JEDNOMU SUBJEKTU	36
OBR.Č. 32: VÍCEKRÁT PŘIDĚLENÉ SPISOVÉ ZNAČKY U NÁVRHŮ OSOBNÍCH BANKROTŮ OBČANŮ	38
OBR.Č. 33: VÍCEKRÁT PŘIDĚLENÉ SPISOVÉ ZNAČKY U NÁVRHŮ BANKROTŮ FOP	38
OBR.Č. 34: VÍCEKRÁT PŘIDĚLENÉ SPISOVÉ ZNAČKY U NÁVRHŮ BANKROTŮ OBCHODNÍCH SPOLEČNOSTÍ	38

## Seznam tabulek

TAB.Č. 1: VÝVOJ NÁVRHŮ BANKROTŮ OBCHODNÍCH SPOLEČNOSTÍ OD ROKU 2008	6
TAB.Č. 2: VÝVOJ BANKROTŮ OBCHODNÍCH SPOLEČNOSTÍ OD ROKU 2008	10
TAB.Č. 3: NĚKTERÉ VYBRANÉ BANKROTY OBCHODNÍCH SPOLEČNOSTÍ V ROCE 2019	10
TAB.Č. 4: VÝVOJ NÁVRHŮ BANKROTŮ FOP OD ROKU 2008	15
TAB.Č. 5: VÝVOJ BANKROTŮ FOP OD ROKU 2008	20
TAB.Č. 6: VÝVOJ NÁVRHŮ OSOBNÍCH BANKROTŮ OBČANŮ OD ROKU 2008	25
TAB.Č. 7: VÝVOJ ROČNÍ MÍRY NÁVRHŮ OSOBNÍCH BANKROTŮ V KRAJÍCH	27
TAB.Č. 8: VÝVOJ ROČNÍ MÍRY NÁVRHŮ OSOBNÍCH BANKROTŮ V OKRESECH	28
TAB.Č. 9: VÝVOJ ROČNÍ MÍRY NÁVRHŮ OSOBNÍCH BANKROTŮ V OKRESECH (POKRAČOVÁNÍ)	29
TAB.Č. 10: VÝVOJ OSOBNÍCH BANKROTŮ OBČANŮ OD ROKU 2008	31
TAB.Č. 11: VÝVOJ POČTU OSOBNÍCH BANKROTŮ OBČANŮ NA 10TISÍC 15+ V KRAJÍCH	33
TAB.Č. 12: VÝVOJ OSOBNÍCH BANKROTŮ OBČANŮ NA 10TISÍC 15+ V OKRESECH	34
TAB.Č. 13: VÝVOJ OSOBNÍCH BANKROTŮ OBČANŮ NA 10TISÍC 15+ V OKRESECH (POKRAČOVÁNÍ)	35
TAB.Č. 14: DLUŽNÍCI V KATEGORIÍCH OPAKOVÁNÍ INSOLVENČNÍCH NÁVRHŮ	37
TAB.Č. 15: PODÍLY VÝSKYTU OPAKOVANÝCH INSOLVENČNÍCH NÁVRHŮ VE VŠECH PŘIDĚLENÝCH	37
TAB.Č. 16: PRŮMĚRNÝ POČET INSOLVENČNÍCH NÁVRHŮ NA JEDNOHO DLUŽNÍKA	39
TAB.Č. 17: SEKCE CZ-NACE	41
TAB.Č. 18: ODVĚTVÍ CCB	42