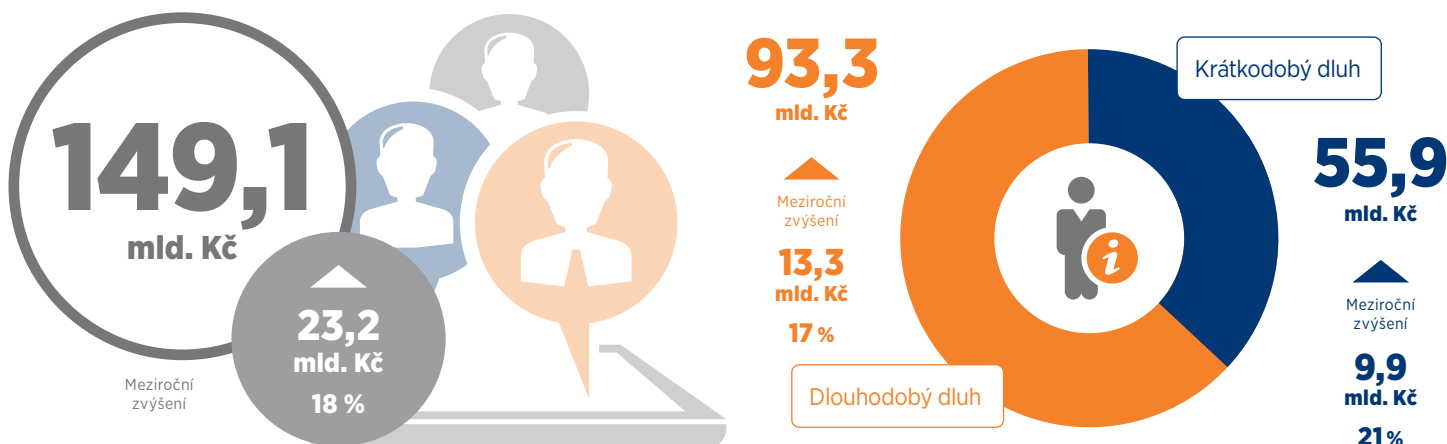


ZAJÍMAVÉ TRENDY NA ÚVĚROVÉM TRHU K 30. 6. 2016

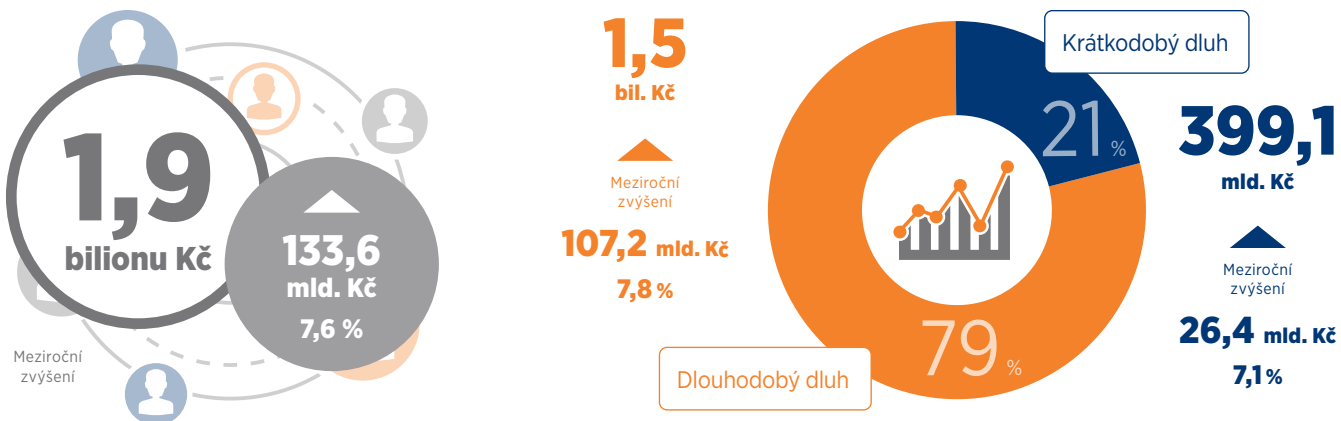
OBJEM DLUHU Z NOVĚ POSKYTNUTÝCH ÚVĚŘŮ VE 2. ČTVRTLETÍ 2016 MEZIROČNĚ VÝZNAMNĚ VZROSTL



Objem dluhu z nově poskytnutých úvěrů ve druhém čtvrtletí 2016 dosáhl výše 149,1 mld. Kč, meziročně se o 23,2 mld. Kč, resp. o 18 % zvýšil. Objem nového dlouhodobého dluhu dosáhl ve 2. čtvrtletí 2016 výše 93,3 mld. Kč, meziročně se o 13,3 mld. Kč, resp. o 17 % zvýšil. Objem nového krátkodobého dluhu dosáhl ve 2. čtvrtletí 2016 výše 55,9 mld. Kč, meziročně se o 9,9 mld. Kč, resp. o 21 % zvýšil.

OBJEM CELKOVÉHO DLUHU OBYVATEL SE MEZIROČNĚ ZVÝŠIL O VÍCE NEŽ 7 %

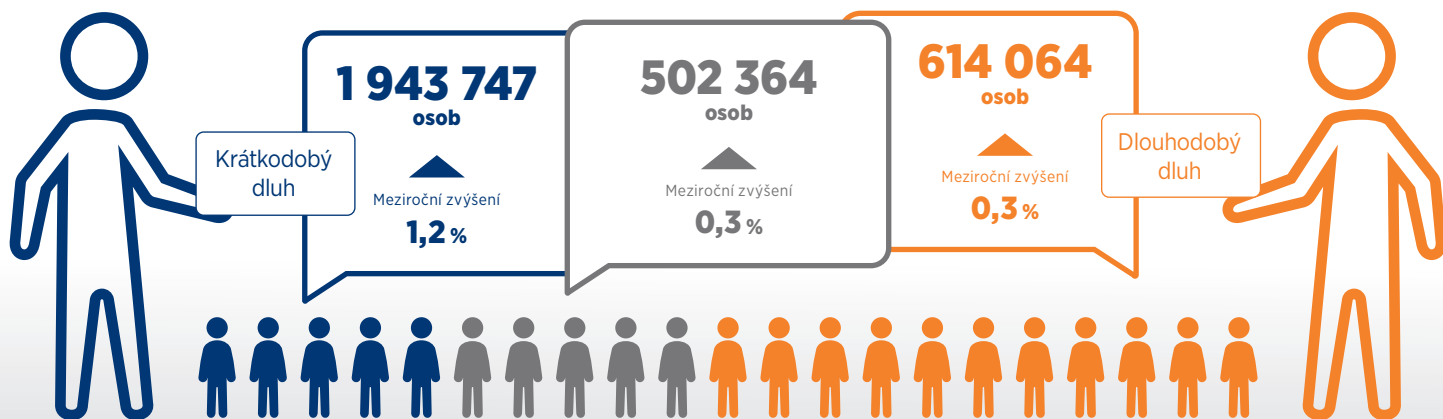
DLOUHODOBÝ DLUH VZROSTL MEZIROČNĚ O TĚMĚŘ 8 % A KRÁTKODOBÝ DLUH O PŘÍBLIŽNĚ 7 %



Objem celkového dluhu obyvatel dosáhl k 30. 6. 2016 výše 1,9 bil. Kč, což bylo meziročně o 133,6 mld. Kč, resp. o 7,6 % více.

Na celkovém objemu dluhu obyvatel se dlouhodobý dluh (hypotéky, hypoteční úvěry a úvěry ze stavebního spoření) podílí 78,8 % a krátkodobý dluh (úvěry na spotřebu) 21,2 %. Objem dlouhodobého dluhu dosáhl k 30. 6. 2016 výše 1,5 bil. Kč, což bylo meziročně o 107,2 mld. Kč, resp. o 7,8 % více. Objem krátkodobého dluhu dosáhl k 30. 6. 2016 výše 399,1 mld. Kč, což bylo meziročně o 26,4 mld. Kč, resp. o 7,1 % více.

POČTY OSOB S DLUHEM ZŮSTALY MEZIROČNĚ NA TĚMĚŘ STEJNÉ ÚROVNI



CELKEM **3 060 175 OSOB**, TJ. MEZIROČNÍ ZVÝŠENÍ O **0,9 %**

K 30. 6. 2016 mělo dluh celkem 3 060 175 osob, jejich počet se meziročně o 26 413 osob, resp. o 0,9 % zvýšil. Pouze dlouhodobý dluh mělo ke stejnému datu 614 064 osob, což bylo meziročně o 2 080 osob, resp. o 0,3 % více. Pouze krátkodobý dluh mělo 1 943 747 osob, což bylo meziročně o 22 581 osob, resp. o 1,2 % více. Obě formy dluhu pak mělo 502 364 osob, což bylo meziročně o 1 752 osob, resp. o 0,3 % více.

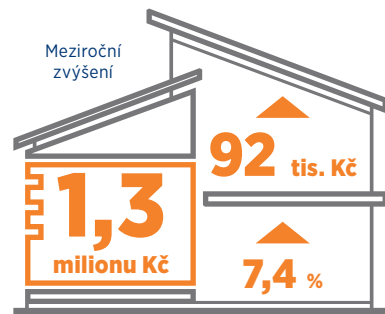
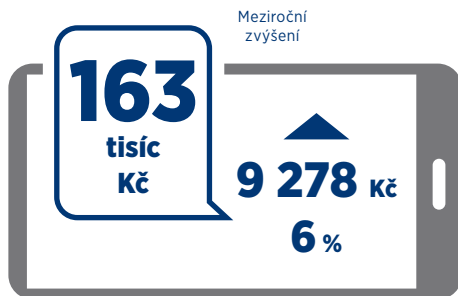
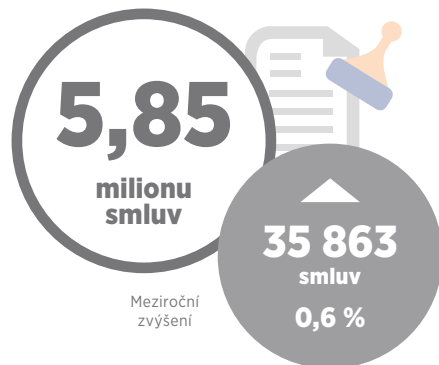
ZAJÍMAVÉ TRENDY NA ÚVĚROVÉM TRHU K 30. 6. 2016

POČET SMLUV UZAVŘENÝCH V BRKI A NRKI SE MEZIROČNĚ MÍRNĚ ZVÝŠIL

MEZIROČNĚ VZROSTLY PRŮMĚRNÉ ČÁSTKY DLOUHODOBÝCH DLUHŮ I KRÁTKODOBÝCH DLUHŮ NA JEDNOHO KLIENTA

Průměrná částka krátkodobého dluhu na 1 klienta

Průměrná částka dlouhodobého dluhu na 1 klienta



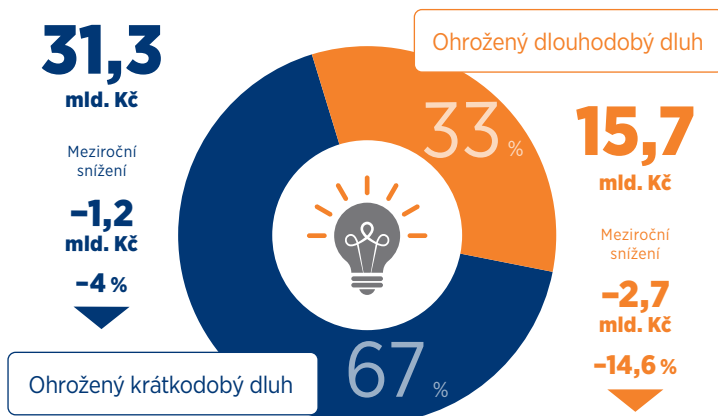
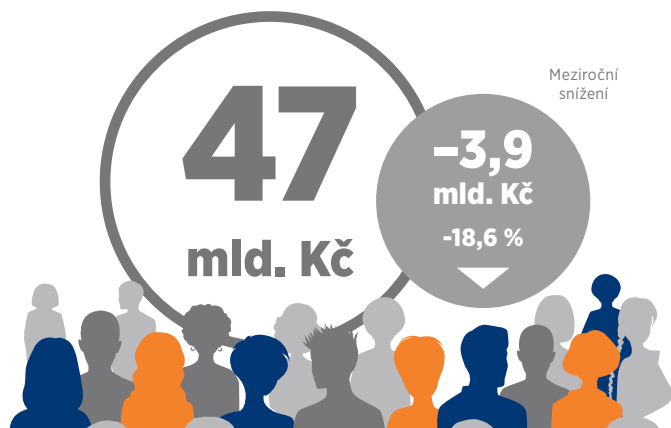
K 30. 6. 2016 evidoval Bankovní a Nebankovní registr clientských informací celkem 5 852 041 otevřených smluv. Jejich počet se meziročně o 35 863 smluv, resp. o 0,6 % zvýšil.

Průměrná částka na klienta s krátkodobým dluhem byla ke stejnému datu 163 143 Kč, přičemž meziročně byla o 9 278 Kč, resp. o 6 % vyšší.

U dlouhodobého dluhu dosáhla k 30. 6. 2016 částka připadající v průměru na 1 klienta výše 1 332 315 Kč, což meziročně byla o 91 769 Kč, resp. o 7,4 % vyšší částka.

CELKOVÝ OBJEM OHROŽENÝCH ÚVĚŘŮ MEZIROČNĚ VÝZNAMNĚ KLESL

MEZIROČNÍ SNÍŽENÍ ZEJMÉNA DLOUHODOBÉHO OHROŽENÉHO DLUHU

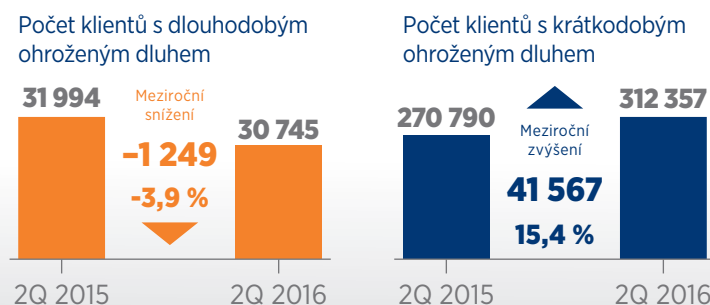


Celkový objem ohroženého dluhu dosáhl k 30. 6. 2016 výše 47 mld. Kč, což bylo meziročně o 3,9 mld. Kč, resp. o 18,6 % méně.

Z celkového objemu ohroženého dluhu připadlo k 30. 6. 2016 na dlouhodobý dluh 15,7 mld. Kč, meziročně to bylo o 2,7 mld. Kč, resp. o 14,6 % méně. Na krátkodobý ohrožený dluh k 30. 6. 2016 připadlo 31,3 mld. Kč, meziročně to bylo o 1,2 mld. Kč, resp. o 4 % méně.

ČÁSTKY NA 1 KLIENTA S DLOUHODOBÝM I S KRÁTKODOBÝM OHROŽENÝM DLUHEM MEZIROČNĚ PODSTATNĚ KLESLY

POČET KLIENTŮ S DLOUHODOBÝM OHROŽENÝM DLUHEM SE SNÍŽIL, ZATÍMCO POČET KLIENTŮ S KRÁTKODOBÝM OHROŽENÝM DLUHEM SE ZVÝŠIL



Částka připadající v průměru na jednoho klienta s ohroženým dlouhodobým dluhem dosáhla k 30. 6. 2016 výše 509 196 Kč, meziročně byla o 64 017 Kč, resp. o 11,2 % nižší. Částka připadající v průměru na 1 klienta s ohroženým krátkodobým dluhem dosáhla k 30. 6. 2016 výše 100 331 Kč, meziročně byla o 19 943 Kč, resp. o 16,6 % nižší.

K 30. 6. 2016 činil počet klientů s dlouhodobým ohroženým dluhem 30 745 osob, což bylo meziročně o 1 249 osob, resp. o 3,9 % méně. Počet klientů s krátkodobým ohroženým dluhem byl 312 357 osob, což bylo meziročně o 41 567 osob, resp. o 15,4 % více.

Vysvětlivky: Dlouhodobý dluh - hypotéky, hypoteční úvěry a úvěry ze stavebního spoření. Krátkodobý dluh - úvěry určené na spotřebu.